

1. Назначение

1.1. Ручной механический усилитель крутящего момента, далее Гайковёрт, предназначен для монтажа / демонтажа колесных гаек грузовых автомобилей, а также для выполнения работ с крепежными соединениями, требующими больших усилий.

2. Основные технические данные и характеристики.

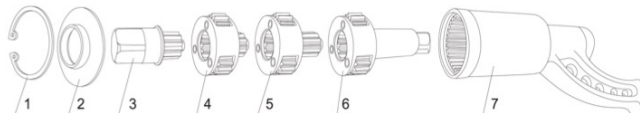
Посадочный размер вала ключа	25X25мм / 1"
Передаточное число	LW-260B/BE, LW-300B – 1:58
	LW-300SB/DS/4S – 1:64 LW-260SB, LW-260BE/7S – 1:64
Максимальный момент силы	LW-260B/BE, LW-300B – 4800 Н/м
	LW-260SB/7S, LW-300SB/DS/4S – 5500 Н/м
Длина гайковёрта	LW-260B/BE/SB/7S – 324мм
	LW-300B/SB/DS/4S – 365мм
Длина переходника	LW-260B/BE/SB/7S – 265мм
	LW-300B/SB/DS/4S – 315мм
Степень твердости шестерней	LW-260B/BE, LW-300B – 42-44 HRC
	LW-300SB/DS/4S – 58-62 HRC
	LW-260SB/7S – 58-62 HRC

3. Комплектность

- 3.1. Гайковёрт 1шт.
 3.2. Головки в комплекте:
 Обязательная комплектация: головки 32/33 мм;
 LW-260BE – 32/33мм + удлинитель 78мм
 LW-300DS/4S – 27/30/32/33мм
 LW-260BE/7S – 21/24/27/30/32/33/38мм + удлинитель 78мм
 3.3. Паспорт 1шт.
 3.4. Чемодан пластиковый 1шт.

4. Устройство.

4.1. Гайковёрт работает по принципу планетарного редуктора, в состав которого входят несколько взаимосвязанных планетарных передач, преобразующих и передающих крутящий момент. Кольцевая шестерня каждой передачи является солнечной шестерней последующей передачи, тем самым достигается многократное увеличение крутящего момента. Передаточное отношение зависит от количества планетарных передач и количества зубьев каждого отдельного компонента.



1 – стопорное кольцо, 2 – крышка, 3 – входной привод (1"), 4 – 1-я планетарная передача, 5 – 2-я планетарная передача, 6 – 3-я планетарная передача, 7 – корпус.

5. Меры безопасности

- 5.1. При работе с большими усилиями соблюдайте осторожность, возможно повреждение крепежа.
 5.2. Запрещено использование монтировки и дополнительных рычагов при работе с гайковёртом.
 5.3. Запрещено использовать для срыва заржавевших гаек.
 5.4. Применение чрезмерных усилий (более 20кгс) может повредить гайку колеса и сам ключ.
 5.5. Не допускается использовать в качестве привода пневматические гайковёрты, это приведёт к поломке механизма.
 5.6. При работе с гайковёртом применяйте средства индивидуальной защиты и защитные очки.
 5.7. Используйте светоотражающий жилет в тёмное время суток.

6. Порядок работы

6.1. Снятие колеса

- 6.1.1. Чтобы отвернуть гайки крепления дисков колес автомобиля, поворачивайте рычаг гайковёрта против часовой стрелки, предварительно уперев короткий рычаг в гайку колеса, ближайшую к отворачиваемой.
 6.1.2. При снижении усилия откручивания гайки используйте удлинитель для ускорения процесса снятия колеса.



6.2. Установка колеса

- 6.2.1. Используйте удлинитель для ускорения процесса установки колеса.
 6.2.2. Чтобы завернуть гайки крепления дисков колес автомобиля, поворачивайте рычаг гайковёрта по часовой стрелке, уперев короткий рычаг в гайку колеса, ближайшую к заворачиваемой.



7. Эксплуатация, транспортировка и хранение

- 7.1. Содержать гайковёрт в чистоте. При загрязнении корпус и контактные элементы очищать мягкой ветошью.
- 7.2. Избегать попадания влаги и агрессивных жидкостей на корпус и внутрь изделия.
- 7.3. Эксплуатировать гайковёрт при температуре окружающего воздуха от -40 до $+40^{\circ}\text{C}$, атмосферном давлении $740 - 760$ мм рт. ст. и относительной влажности до 80%.
- 7.4. При эксплуатации гайковёрта соблюдать все требования безопасности (п. 5).
- 7.5. Транспортировка гайковёрта должна производиться согласно группе 6 ГОСТ 15150-69 при температуре окружающей среды от -60 до $+60^{\circ}\text{C}$, относительной влажности 100% при 35°C .
- 7.6. Хранить упакованные гайковёрты необходимо согласно группе 2 ГОСТ 15150-69 при температуре от -50 до $+40^{\circ}\text{C}$ и относительной влажности 98% при $+25^{\circ}\text{C}$.

8. Свидетельство о приемке

- 8.1. Изделие соответствует техническим условиям и признано годным к эксплуатации.

Дата выпуска _____

Штамп ОТК _____

9. Гарантийный срок эксплуатации

- 9.1. Изготовитель гарантирует исправную работу гайковёрта при соблюдении условий эксплуатации, транспортировки и хранения.
- 9.2. Гарантийный срок эксплуатации **12 месяцев** со дня продажи изделия через розничную торговую сеть.
- 9.3. Гарантийный срок хранения **24 месяцев** с момента изготовления.
- 9.4. **Гарантийные обязательства не распространяются на гайковёрты с механическими или техническими повреждениями, связанными с неправильным использованием или хранением, коррозией на корпусе, неполной комплектацией и отсутствием паспорта со штампом магазина.**

Дата продажи _____

Штамп магазина _____

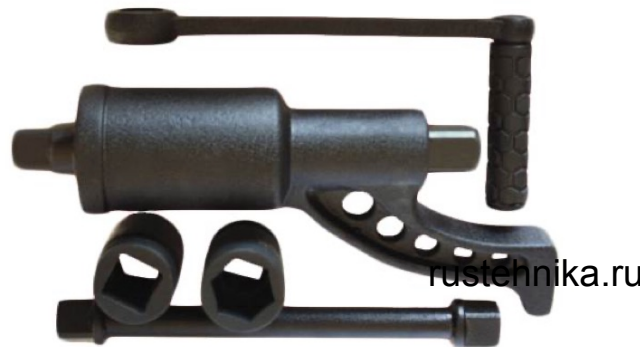
Подпись продавца _____

Поставщик ООО «ТОП АВТО СПБ»
194362, г. Санкт-Петербург, Парголово п.,
Железнодорожная ул., дом 11, корпус 3,
Литер А, помещение 6Н
Тел.: (812) 339-54-19 (20)
www.topauto-spb.ru

Общество с ограниченной ответственностью «ТОП АВТО СПБ»

РУЧНОЙ МЕХАНИЧЕСКИЙ УСИЛИТЕЛЬ КРУТЯЩЕГО МОМЕНТА

на подшипнике



Паспорт

ДЛЯ МОДЕЛЕЙ

LW-260B, LW-260BE, LW-260BE/7S, LW-260SB

LW-300B, LW-300SB, LW-300DS, LW-300DS/4S

г. Санкт-Петербург–2020г.