

Содержание

1. Общие указания	2
1.1 Общие указания по использованию	2
1.2 Указания и рекомендации по безопасности	3
1.3 Электромагнитная совместимость (СЕМ).	4
2. Общее описание	5
2.1 Введение	5
2.2 Общие положения по использованию	5
2.3 Требования	6
2.4 Оборудование	7
2.5 Jaltest Link.....	7
2.5.1 Общее описание	7
2.5.2 Функции светодиодных индикаторов.....	9
2.6 Bluetooth	9
2.6.1 Важные указания по Bluetooth	10
2.6.2 Индикаторы подключения через Bluetooth	10
2.7 Использование и подключение	11
2.8 Устранение неисправностей	15
3. Установка	19
3.1 Программное Обеспечение Jaltest	19
3.2 Подтверждение лицензии Jaltest	20
3.3 Установка Bluetooth	25
4. Уход за оборудованием	29
4.1 Очистка оборудования	29
4.2 Запасные и заменяемые части.....	29
5. Экологические стандарты	30
6. Техническая информация	31
6.1 Общая информация.	31
6.2 Протоколы связи	31
6.3 Bluetooth	31
7. Лицензионное Соглашение на Использование Программного Обеспечения и Оборудования Jaltest®	32

1. Общие указания

1.1 Общие указания по использованию

Jaltest предлагает пользователю ознакомиться с руководством по использованию. Тем не менее, COJALI S.L предлагает большой список курсов по использованию оборудования для диагностики электронных систем транспортных средств. Пользователь имеет возможность выбрать обучение, которое он считает необходимым.

На производственные дефекты оборудования Jaltest распространяется гарантия 1 год, начиная с даты указанной в счёт-фактуре. Производственный брак должен быть подтвержден отделом технической поддержки Cojali. Гарантия данного типа обязывает Cojali отремонтировать или заменить дефектный продукт бесплатно.

Cojali уверяет пользователя в качестве и эффективности данного продукта, который подтвержден отделом качества и коммерческой организацией.

Cojali или авторизованные дилеры осуществляют все необходимые процедуры, связанные с гарантией.

Jaltest®, Cojali Reman® и Cojali® являются зарегистрированными торговыми марками во всем мире.

1.2 Указания и рекомендации по безопасности

Использование оборудования может вызвать повреждения или нанести ущерб, если работающий с прибором персонал не квалифицирован или не оповещён о необходимых мерах безопасности.



Если разъём питания прибора повреждён, то оборудование не рекомендуется использовать до тех пор, пока квалифицированный специалист не отремонтирует его и не проведет необходимые проверки.

Кабель питания не рекомендуется хранить на столе, рабочем верстаке или в шкафу. Не храните оборудование вблизи обогревателей и зонах высокой температуры, которые могут вызвать возгорание.



Включенный прибор Jaltest нельзя размещать близко с открытыми ёмкостями, содержащими топливо или другие легковоспламеняющиеся жидкости, которые представляют опасность возгорания или пожара.



Перед началом работы убедитесь в том, что имеется исправно работающая и достаточная вентиляция, которую нужно проверить при работе с транспортными средствами с запущенным двигателем, чтобы предотвратить интоксикацию отравления окисью углерода.



Используйте диагностический прибор Jaltest исключительно согласно указаниям, описанным в руководстве по эксплуатации. Используйте только рекомендованные производителем кабели и аксессуары.



В случаях, если прибор Jaltest был вскрыт или разобран без разрешения или производился неправильный ремонт, может возникнуть опасное использование оборудования.



Для уменьшения риска перегрузки электрических цепей, не используйте оборудование на влажных поверхностях и не оставляйте его под дождём. Колебания напряжения и отклонения напряжения выше допустимого уровня могут привести к повреждению прибора.



При работе непосредственно с транспортным средством, размещайте и подключайте оборудование правильно. Примите соответствующие меры безопасности, чтобы избежать риска получения травм включая возникновение несчастного случая.

1.3 Электромагнитная совместимость (СЕМ).

Jaltest Link удовлетворяет требования Директивы Электромагнитной Совместимости 2004/108/EG.

Jaltest Link является продуктом класса/категории «А» по стандарту EN61000-6-3.

2. Общее описание

2.1 Введение

Jaltest является мультимарочным и мультисистемным диагностическим оборудованием и применяется для диагностики систем с электронным управлением на коммерческом транспорте и другой техники. Jaltest позволяет отобразить данные, полученные от электронных блоков управления транспортного средства.

Jaltest предоставляет графическую и техническую информацию, что позволяет пользователю в более быстрой форме анализировать представленные данные. Jaltest может быть обновлён благодаря получению обновления посредством подключения к сети Интернет.

Подключение диагностического интерфейса к персональному компьютеру пользователя (Далее – ПК) можно реализовать через USB кабель или по протоколу Bluetooth.

2.2 Общие положения по использованию

Внимательно ознакомьтесь с инструкциями по применению прибора Jaltest. Запрещается использование прибора Jaltest неквалифицированным персоналом; в противном случае возникают риски повреждений различных компонентов или выход из строя оборудования.

Для правильного использования прибора Jaltest необходимо придерживаться следующих инструкций:

- ✓ Всегда хранить прибор Jaltest и все его компоненты в специальном чемодане, который входит в диагностический набор Jaltest.
- ✓ Избегать попадания воды и/или других жидкостей на прибор Jaltest. Это поможет избежать необратимой поломки прибора.
- ✓ Хранить прибор Jaltest и все его компоненты в сухом месте, вдали от источников высокой температуры и вне попадания прямых солнечных лучей.
- ✓ Избегать ударов и падений коммуникационного интерфейса Jaltest Link, а также причинения прямого механического воздействия.

2.3 Требования

- **Требования к установке программного обеспечения:**

- Обязательно наличие прибора Jaltest Link и USB кабеля
- ПО Jaltest может быть установлено только при наличии действующей лицензии
- Рекомендуется активировать подключение ПК к сети Интернет.

- **Операционная система:**

- Оборудование совместимо: Windows XP (SP3)/ Windows Vista/ Windows 7/ Windows 8/ Windows 8.1/ Windows 10 (Поддержка ОС 32бит и 64 бит),

- **Минимальные требования к персональному компьютеру:**

- Процессор: (x86) Intel(R) Atom(TM) N455 @ 1.66 GHz или аналогичный.
- Оперативная память RAM: 2 Гб
- Доступное пространство на жестком диске: не менее 20 Гб (Требуется файловая система NTFS)
- Минимальное разрешение экрана: 1024x600,
- USB порт: Гарантируется подключение к порту 1.1, 2.0 и 3.0
- Подключение к сети Интернет.

- **Рекомендованные требования к персональному компьютеру:**

- Процессор: Intel(R) Core(TM) i5-6300U @ 2.40GHz, 2.50 GHz или аналогичный.
- Оперативная память RAM: 8 Гб
- Доступное пространство на жестком диске: не менее 20 GB (Требуется файловая система NTFS)
- Тип жесткого диска: SSD
- Минимальное разрешение экрана: 1024x600
- USB порт: Гарантируется подключение к порту 1.1, 2.0 и 3.0
- Поддержка Bluetooth
- Подключение к сети Интернет.

2.4 Оборудование

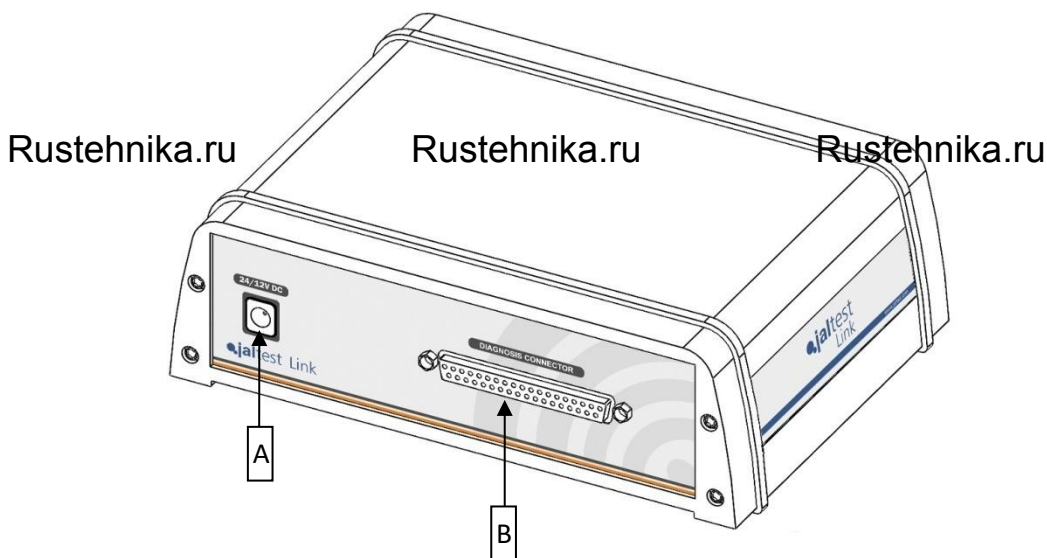
Комплект оборудования Jaltest поставляется со всеми элементами, указанными в упаковочном листе.

Посредством послепродажного обслуживания клиентов, предоставляется информация о вспомогательных элементах и новшествах.

2.5 Jaltest Link

2.5.1 Общее описание

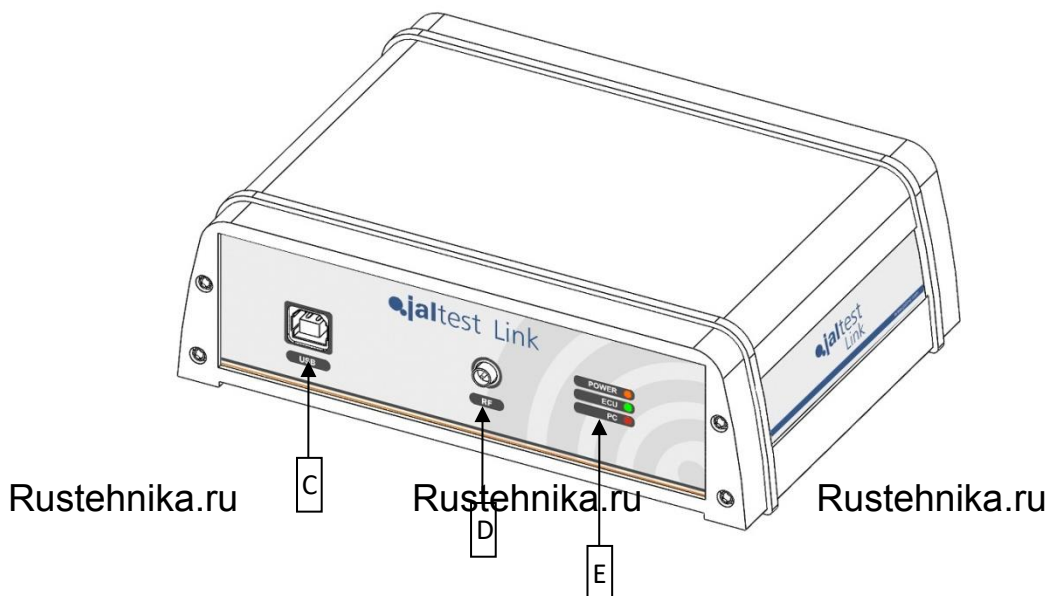
Диагностический интерфейс, вид спереди.



A: Внешнее подключение питания, разъем типа JACK

B: Диагностический разъем SUB-D 37

Диагностический интерфейс, вид сзади.



C: Разъем USB

D: Разъем для антенны Bluetooth

E: Светодиодные индикаторы

2.5.2 Функции светодиодных индикаторов

Состояние связи

СОСТОЯНИЕ	ПОВЕДЕНИЕ СВЕТОДИОДОВ LED
Готовность к подключению	“POWER” включен постоянно
Соединение с PC	“PC” переменное мигание
Связь с блоком управления	“ECU” переменное мигание
Удаление прошивки	“ECU” и “PC” быстро чередуется мигание
Загрузка прошивки	“ECU” мигает раз в 1 секунду и “PC” мигает нерегулярно
Ошибка прошивки	“ECU” и “PC” мигают раз в 1 секунду одновременно
Ошибка оборудования	“ECU” и “PC” включены одновременно

Rustehnika.ru

Rustehnika.ru

Rustehnika.ru

Цвета светодиодов LED

LED	ЦВЕТ
POWER	Оранжевый
ECU	Зелёный
PC	Красный

2.6 Bluetooth

Посредством встроенного в систему адаптера Bluetooth можно установить дистанционное подключение с Jaltest Link. В случае невозможности установить связь указанным способом, необходимо использовать внешнее USB устройство (нужно помнить, что данная процедура гарантирована только для рекомендованных COJALI устройств сторонних производителей).

2.6.1 Важные указания по Bluetooth

Частотный диапазон технологии Bluetooth очень распространен, поэтому перекрытие частот может вызвать помехи в рамках условий использования окружающей среды, таких как, беспроводные сети WLAN (WLAN: беспроводная локальная сеть), мобильные телефоны, автосигнализации ...




Технология Bluetooth может привести к снижению пропускной способности беспроводных сетей WLAN. Желательно разносить антенны WLAN и Bluetooth друг от друга не менее чем на 30 сантиметров. При необходимости используйте кабель-удлинитель USB.

Для улучшения качества связи с Jaltest Link необходимо принять во внимание следующие условия:

- Избегать создания физической преграды сигналу, который может нарушать связь между ПК и интерфейсом Jaltest Link.
- Использовать подключение через кабель USB если в процессе работы возникли проблемы с подключением Bluetooth или в случаях, когда Jaltest уведомил об этом индикатора.
- Использовать только одно подключенное Bluetooth оборудование на ПК, если связь с Jaltest Link была реализована некорректно.

2.6.2 Индикаторы подключения через Bluetooth

Знак	Положение
	Отсутствует адаптер Bluetooth.
	Bluetooth готов для связи.
	Bluetooth соединяется с устройством
	Bluetooth подключен к устройству

2.7 Использование и подключение

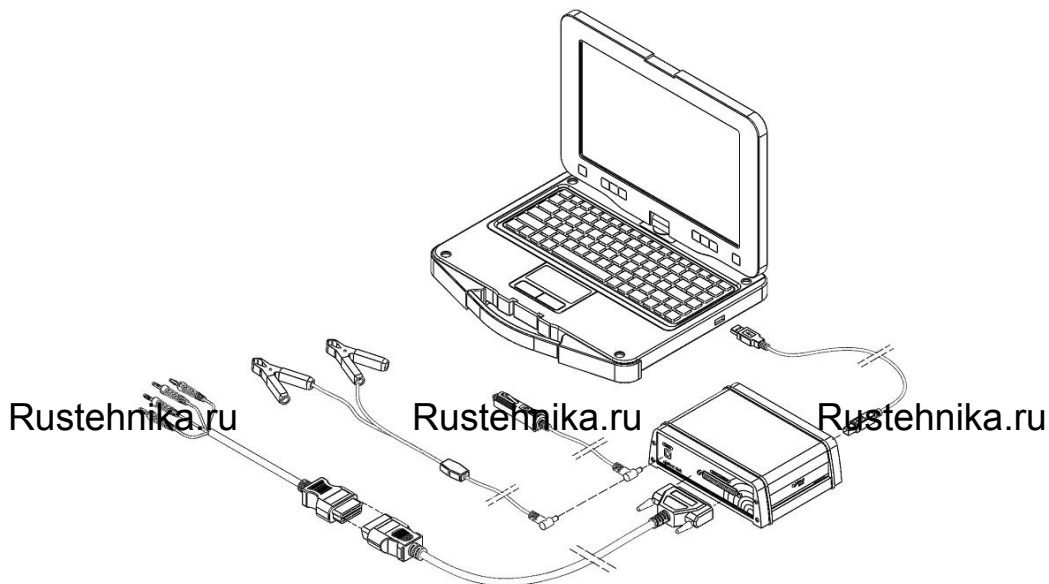
Jaltest Link необходимо соединить с ПК посредством Bluetooth или через USB. Для подключения Jaltest Link к транспортному средству можно использовать кабель прямого подключения или комплект универсальных насадок. Для использования кабеля прямого подключения необходимо использовать кабель удлинитель (арт. JDC213M3).

Описание подключения с использованием кабеля прямого подключения и соединения с ПК через USB



Описание подключения с использованием набора насадок.

В случае использования насадок для подключения к блоку управления, необходимо установить внешнее электрическое питание (от аккумуляторной батареи или через розетку прикуривателя).



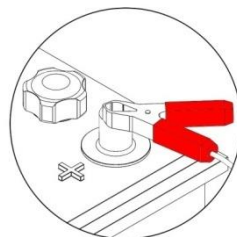


Изменение полярности может привести к повреждению устройства. При использовании внешнего источника питания обязательно соблюдайте полярность клемм аккумулятора, к которым подключается кабель внешнего питания JDC10AM2 («Крокодилы»)

Правильное подключение:

Черный → подключается к отрицательному выводу.

Красный → подключается к положительному выводу.

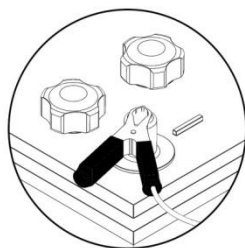


ПОЛОЖИТЕЛЬНЫЙ

Rustehnika.ru

Rustehnika.ru

Rustehnika.ru

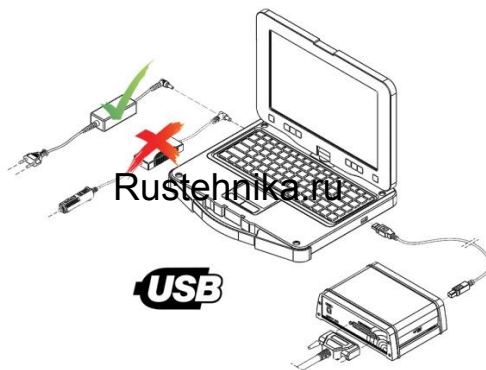


ОТРИЦАТЕЛЬНЫЙ



Во избежание несовместимости между адаптерами питания для ПК, подключенными через разъем прикуривателя транспортного средства к интерфейсу Jaltest Link, полностью запрещено использовать USB-соединение между ПК и Jaltest Link. При использовании USB соединения, адаптер питания должен быть отключен от разъема прикуривателя диагностируемого транспортного средства.

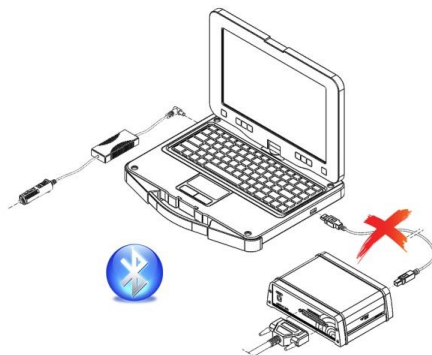
Если диагностическое устройство Jaltest Link может быть соединено с ПК только через USB, то будет необходимо использовать стандартный сетевой адаптер питания, поставляемый с ноутбуком (подключенный к сети питания), если уровня заряда батареи ПК недостаточно для его работы.



Rustehnika.ru

Rustehnika.ru

Rustehnika.ru



2.8 Устранение неисправностей

Jaltest может определять различные ошибки в работе диагностического оборудования при диагностике транспортного средства или отображении технической информации. Далее, приведена таблица с кодами возможных ошибок:

Код ошибки	Инструкция
001: Повторить выполнение операции.	<ul style="list-style-type: none"> - Попробовать выполнить данное действие ещё раз. Если проблема не устранилась, необходимо перезагрузить ПО Jaltest. - Если проблема не решена, обновить Jaltest до последней версии.
002: Повторно установить соединение.	<ul style="list-style-type: none"> - Отключить Jaltest Link от ПК и затем установить соединение повторно. - Если проблема не устранилась, то перезагрузить ПО Jaltest и возобновить соединение с системой.
003: Повторно установить соединение.	<ul style="list-style-type: none"> - Отключить Jaltest Link от ПК и затем установить соединение повторно. - Если проблема не устранилась, то перезагрузить ПО Jaltest и возобновить соединение с системой.
004: Ошибка подключения к блоку управления. Проверить соединение между транспортным средством и диагностическим прибором. Убедитесь, что диагностируемая система выбрана правильно.	<ul style="list-style-type: none"> - Проверить соединение Jaltest Link с блоком управления. - Проверить выбранную систему. - Выполнить повторно подключение к системе.
005: Ошибка соединения с Jaltest. Блокировка питания или электрическое питание отсутствует.	<ul style="list-style-type: none"> - Отсоединить и повторно подсоединить Jaltest Link. - Если проблема не устранена, то перезагрузить ПО Jaltest.
006: Ошибка соединения с Jaltest. Блокировка питания или электрическое питание отсутствует.	<ul style="list-style-type: none"> - Отсоединить и повторно подсоединить Jaltest Link. - Если проблема не устранена, то перезагрузить ПО Jaltest.
007: Ошибка связи с Jaltest. Проверить связь через USB или Bluetooth и выполнить соединение повторно.	<ul style="list-style-type: none"> - Проверить соединение с ПК через USB или Bluetooth. - Проверить тип выбранного соединения, используемого в ПО Jaltest. - Если проблема не устранена, то перезагрузить ПК и установить соединение повторно.
008: Повторно активировать Экспертный режим.	<ul style="list-style-type: none"> - Проверить соединение с Jaltest Link и активировать Экспертный режим повторно.

009: Повторно разблокировать интерфейс.	- Проверить соединение с Jaltest Link и повторно разблокировать интерфейс.
010: Повторно активировать режим симуляции	- Проверить соединение с Jaltest Link и активировать режим симуляции повторно.
016: Запрет соединения с интерфейсом.	<ul style="list-style-type: none"> - В случае, если вы желаете использовать подключённый интерфейс, необходимо выполнить активацию лицензии для этого устройства. - В противном случае, необходимо соединить интерфейс с устройством, имеющим действующую лицензию.
017: Напоминание о включении системы для выполнения данной функции (Выполнить сброс блока управления)	- Включить систему и нажать кнопку Подтвердить.
018: Версия прошивки вашего интерфейса неактуальна. Использование этой версии может спровоцировать нежелательную реакцию системы. Пожалуйста, выполните актуализацию.	- Актуализировать прибор Jaltest, использовать последнюю версию прошивки.
020: Отсутствует соединение с диагностическим прибором. Техническая информация будет закрыта в целях безопасности.	- Подсоединить Jaltest Link к ПК, используя настроенный канал соединения и повторно выбрать меню с технической информацией.
021: Срок действия лицензии истек, обратитесь к дистрибьютору.	<ul style="list-style-type: none"> - Если лицензия просрочена, необходимо обновить лицензию. - Если лицензия повреждена, необходимо обновить прошивку Jaltest Link и затем повторно активировать лицензию.
022: Из-за проблемы с вашим диагностическим устройством невозможно продолжить использование программы. Необходимо отключить устройство, перезагрузить его и повторить попытку. Если проблема не устранена, обратитесь к дистрибьютору.	<ul style="list-style-type: none"> - Отключить и снова подключить ваше оборудование. - Повторить попытку подключения к системе. - Если проблема не устранена, необходимо обратиться к дистрибьютору.
023: Ошибка исполнения. Проблема при отображении данных.	<ul style="list-style-type: none"> - Отключить и снова подключить ваше оборудование. - Выполнить действие повторно. - Если проблема не устранена, необходимо обратиться к дистрибьютору.
024: Возникла ошибка при получении MAC-адреса интерфейса, необходимо повторить попытку.	<ul style="list-style-type: none"> - Отключить и снова подключить ваше оборудование. - Выполнить действие повторно. - Если проблема не устранена, необходимо обратиться к дистрибьютору.

030: Невозможно скачать параметры. Необходимо активировать Экспертный режим.	<ul style="list-style-type: none"> - Активировать Экспертный режим. - Повторить скачивание параметров.
031: Невозможно загрузить параметры. Необходимо активировать Экспертный режим.	<ul style="list-style-type: none"> - Активировать Экспертный режим. - Повторить загрузку параметров.
032: Невозможно загрузить параметры. Загружаемый список параметров не соответствуют выбранной системе.	<ul style="list-style-type: none"> - Удостоверьтесь, что выбранный архив параметров соответствует той системе, в которой вы желаете выполнить обновление параметров. - Повторить загрузку параметров.
033: Невозможно выполнить загрузку параметров. Внесённые параметры содержат ошибку.	<ul style="list-style-type: none"> - Ошибка в архиве параметров. Повторно выполнить создание архива параметров. - Повторно загрузить параметры.
034: Невозможно выполнить загрузку параметров. Проблема при отправке данных на устройство. Пожалуйста, повторите попытку.	<ul style="list-style-type: none"> - Отключить Jaltest Link и повторить подключение. - Возобновить загрузку параметров.
035: Ошибка соединения при попытке скачать данные. Пожалуйста, повторите заново.	<ul style="list-style-type: none"> - Отключить Jaltest Link и повторить подключение. - Возобновить скачивание данных.
036: Ошибка соединения при попытке загрузить данные. Пожалуйста, повторите попытку.	<ul style="list-style-type: none"> - Отключить Jaltest Link и повторить подключение. - Возобновить загрузку параметров.
037: Невозможно выполнить скачивание параметров. Отсутствуют данные в памяти.	<ul style="list-style-type: none"> - Отключить Jaltest Link и повторить подключение. - Повторно скопировать параметры на Jaltest Link. - Повторно выполнить скачивание параметров.
038: Невозможно удалить параметры. Необходимо активировать Экспертный режим.	<ul style="list-style-type: none"> - Активировать Экспертный режим. - Повторить удаление параметров.
039: Ошибка соединения при попытке удалить данные. Пожалуйста, повторите попытку.	<ul style="list-style-type: none"> - Отключить Jaltest Link и повторить подключение. - Возобновить процесс удаления.
050: Ошибка связи с блоком управления. Проверить электрическое питание между транспортным средством и диагностическим прибором. Убедитесь, что система выбрана правильно.	<ul style="list-style-type: none"> - Проверить соединение Jaltest Link с блоком управления. - Проверить выбранную систему. - Повторно выполнить подключение с системой.
051: Ошибка связи с блоком управления. Проверить электрическое питание между транспортным средством и диагностическим прибором. Убедитесь, что система выбрана правильно.	<ul style="list-style-type: none"> - Проверить соединение Jaltest Link с блоком управления. - Проверить выбранную систему. - Повторно выполнить подключение с системой.

052: Ошибка связи с блоком управления. Проверить электрическое питание между транспортным средством и диагностическим прибором. Убедитесь, что система выбрана правильно.	<ul style="list-style-type: none"> - Проверить соединение Jaltest Link с блоком управления. - Проверить выбранную систему. - Повторно выполнить подключение с системой.
053: Ошибка связи с блоком управления. Проверить электрическое питание между транспортным средством и диагностическим прибором. Убедитесь, что система выбрана правильно.	<ul style="list-style-type: none"> - Проверить соединение Jaltest Link с блоком управления. - Проверить выбранную систему. - Повторно выполнить подключение с системой.
101: Ошибка при выполнении. Существует проблема при отображении данных.	<ul style="list-style-type: none"> - Перезагрузить ПО Jaltest. - Если неполадка не устранена, рекомендуется перезагрузить компьютер.
102: Ошибка исполнения. Проблема при загрузке данных.	<ul style="list-style-type: none"> - Перезагрузить ПО Jaltest. - Если неполадка не устранена, рекомендуется перезагрузить компьютер.
104: Введённый MAC-адрес неправильный.	<ul style="list-style-type: none"> - Ввести повторно MAC-адрес устройства Bluetooth.

В случае, если какая-либо из вышеуказанных ошибок, не была устранена, рекомендуется обратиться в службу технической поддержки Jaltest.

3. Установка

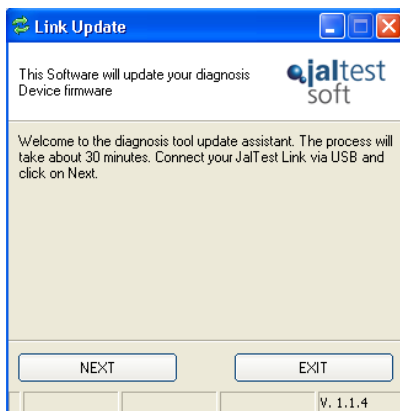
3.1 Программное Обеспечение Jaltest

Для установки Программного Обеспечения Jaltest необходимо следовать следующим условиям:

- 1) Завершить все открытые приложения.
- 2) Подключить носитель USB с установочным файлом “Jaltest Soft”.
- 3) Воспроизвести “D:\11_x_x_x_JaltestSoft_Install.exe” (D=значение USB-носителя). Начинается установка. Примите во внимание все сообщения программы, следуйте инструкциям на экране для правильной установки программного обеспечения.
- 4) Перед началом установки файлов программного обеспечения, мастер-программа установщик проверит действительность лицензии на ваш продукт. Для установки лицензии необходимо ознакомиться с пунктом 3.2.

Внимание: Необходимо установить Adobe Reader на ваш компьютер для получения доступа к руководству пользователя, размещённого в Программном Обеспечении Jaltest.

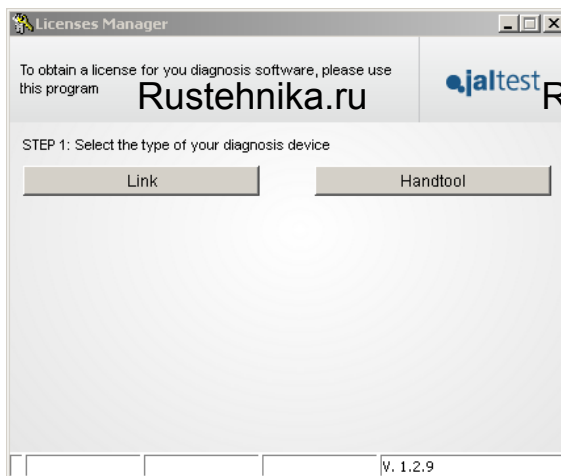
- 5) После установки Программного Обеспечения JalTest необходимо обновить прошивку аппаратного устройства Jaltest Link:

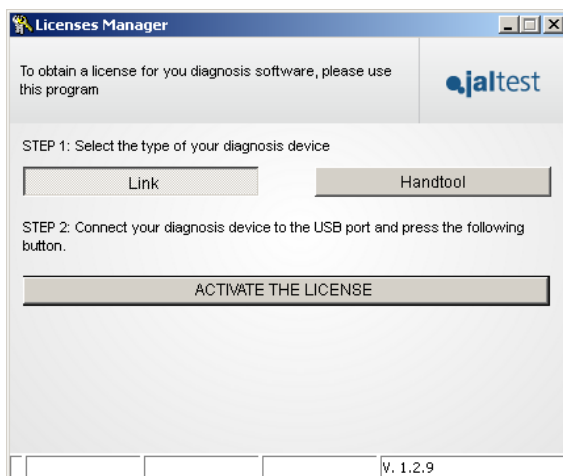


- Для этого необходимо установить соединение прибора с ПК через USB кабель (При обновлении прошивки невозможно использовать Bluetooth).
 - Если прошивка не соответствует актуальной версии, выполнится её обновление.
 - Нажмите “Продолжить” для выполнения обновления прошивки (данный процесс длится примерно 30 минут).
- б) Как только обновление прошивки прибора Jaltest Link будет выполнено, диагностический прибор будет готов к использованию.

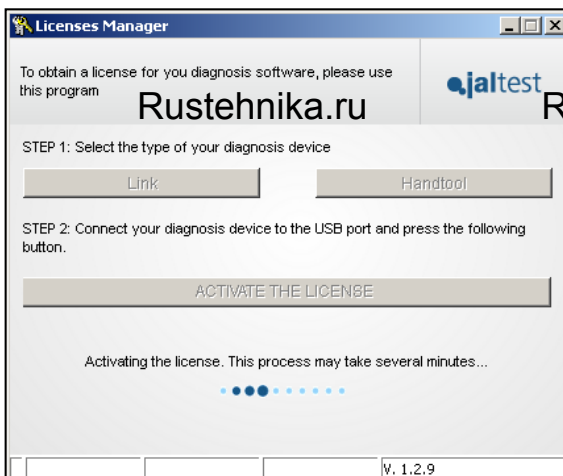
3.2 Подтверждение лицензии Jaltest

Во время установки Программного Обеспечения Jaltest или после истечения срока действия лицензии появится следующая мастер-программа. Вы должны выполнить указанные шаги для управления лицензированием прибора:



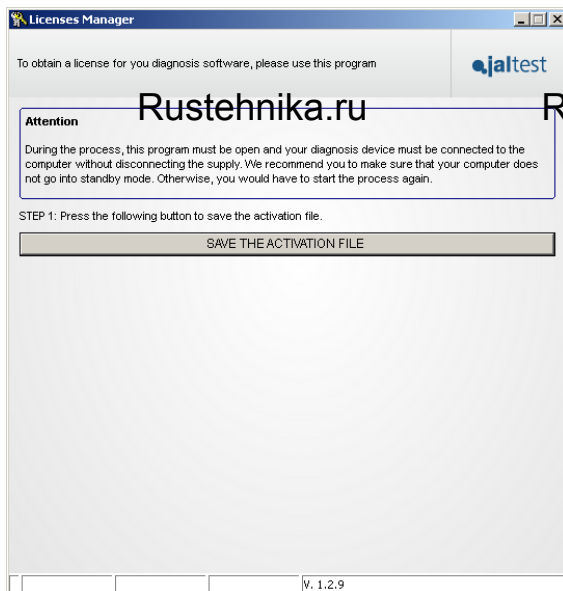
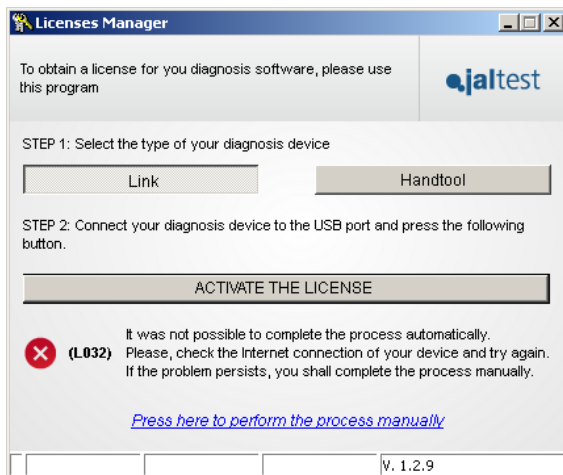


Rustehnika.ru



Rustehnika.ru

В случае проблемы подключения к серверам Sojali (например, ПК не имеет подключения к сети Интернет), процесс может выполняться вручную путем создания файла лицензии. В таком случае, вам помогут следующие шаги:



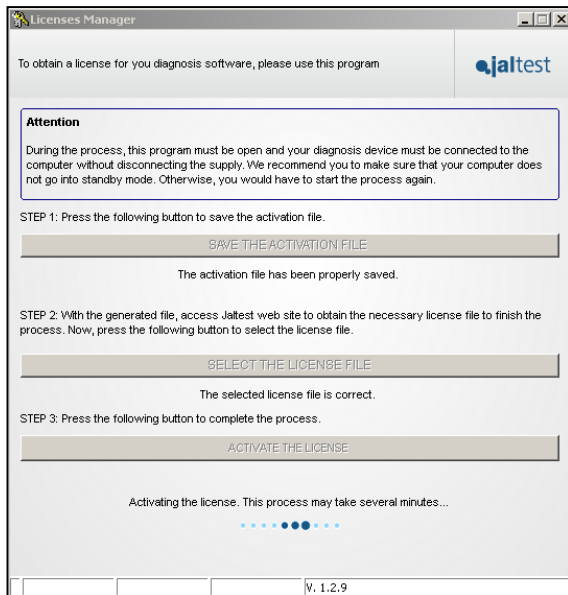


Rustehnika.ru

Rustehnika.ru

Rustehnika.ru



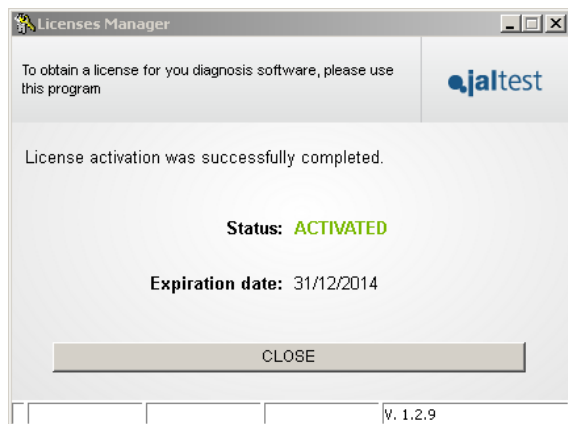


Rustehnika.ru

Rustehnika.ru

Rustehnika.ru

В обоих случаях, независимо от того, выполнялся ли процесс лицензирования автоматически или вручную, лицензия активируется до указанной даты на ПК, например:



3.3 Установка Bluetooth

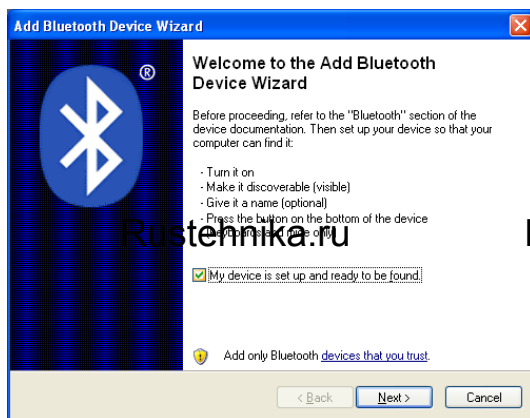
Для возможности использовать в доступной форме соединение через Bluetooth с Программным Обеспечением Jaltest и достичь ожидаемых результатов, необходимо зарегистрировать внешнее устройство Jaltest в используемой оперативной системе. Для этого необходимо выполнить следующие шаги:

- 1) Наличие устройства, совместимого с Bluetooth.
ПК должен иметь и поддерживать Bluetooth-радио.
В случае отсутствия такого устройства необходимо использовать дополнительное внешнее устройство, подключаемое через USB (помните, что данный процесс гарантирован только для рекомендованных COJALI устройств). Подключив внешнее устройство Bluetooth к USB-порту ПК, оно автоматически распознается Оперативной Системой.
- 2) Включить диагностический интерфейс Jaltest Link.
Убедиться, что прибор Jaltest, который желаете добавить, соединен и/или правильно подключен к электропитанию.
- 3) Выполнить регистрацию внешнего устройства Jaltest, подключаемого через Bluetooth. Как только подключенное Bluetooth радио будет распознано Оперативной Системой ПК, вы сможете добавить Jaltest Link для использования совместно с диагностическим программным обеспечением.

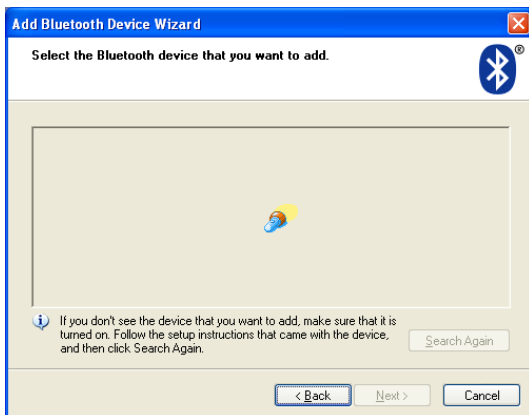
Установка с использованием драйверов Windows XP.

Нажать на иконку состояния Bluetooth, которая находится на панели управления. Нажать мышью на иконку и выбрать команду “Добавить устройство Bluetooth”. Появится “Помощник по добавлению устройств Bluetooth” Windows. Выбрать опцию “Моё устройство сконфигурировано и готово к добавлению” после чего нажмите кнопку “Далее”.

Запустить иконку с символом Bluetooth в строке состояния. Нажать на значок и выбрать «Добавить устройство Bluetooth». Появится окно «Мастер добавления устройств Bluetooth». Установить флажок на строку «Мое устройство настроено и готово для поиска» и нажать «Далее».

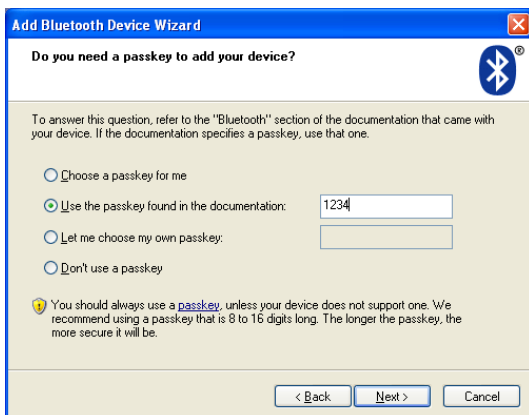


В этот момент начнётся поиск внешних устройств Bluetooth, которые находятся в радиусе распространения радиоволн. Среди найденных устройств должно находиться устройство, которое необходимо добавить. После выполненного поиска появится список с найденными внешними устройствами. В списке должно появиться устройство “Jaltest”.



3.1) Регистрация Jaltest Link

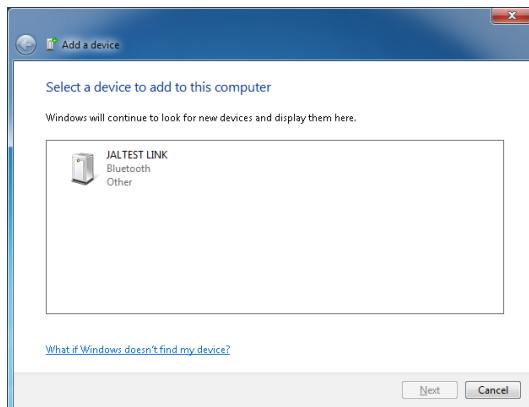
Выбрать из ранее представленного списка устройство "Jaltest" и нажать на кнопку "Далее". Необходимо ввести пароль, который произведёт обмен данными с Jaltest Link, необходимый для его регистрации устройства в Оперативной Системе. Для этого, выбрать опцию "Выбор пароля" и ввести пароль "1234". Нажать на кнопку "Далее". После чего система выполнит установку Jaltest Link.



Нажать на кнопку "Завершить" и устройство Jaltest будет готово для его использования.

Установка с использованием драйверов Windows Vista/7.

Нажать на иконку состояния Bluetooth, которая находится на панели управления. Выбрать “Добавить устройство Bluetooth”. Далее появятся устройства, обнаруженные оборудованием Bluetooth.

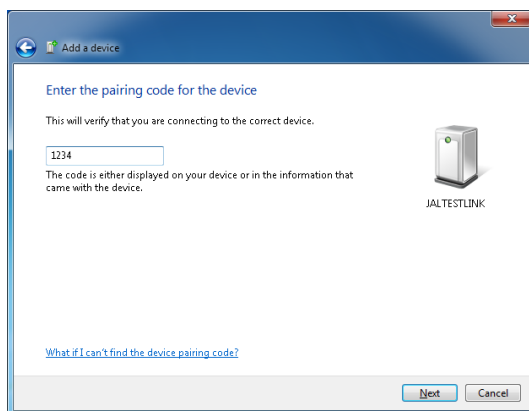


Rustehnika.ru

Rustehnika.ru

Rustehnika.ru

Выборить устройство для установки и нажать на иконку, соответствующую данному устройству. Появится подключение, где нужно будет ввести пароль обмена данными с интерфейсом связи. Введите 1234. Далее нажать “Подтвердить”, драйвер интерфейса связи с Jaltest будет установлен на ПК.



4. Уход за оборудованием

4.1 Очистка оборудования

Очистить поверхность Jaltest Link можно с помощью влажной салфетки, никогда не используйте абразивные материалы для очистки прибора.

4.2 Запасные и заменяемые части

Свяжитесь с отделом обслуживания клиентов для получения данных консультаций.

5. Экологические стандарты

Диагностический интерфейс Jaltest Link соответствует критериям Европейского Стандарта 2002/96/CE (WEEE).



По окончании жизненного срока использования прибора Jaltest, его запрещено утилизировать вместе с остальными отходами.

Подлежащее к утилизации оборудование может быть сдано дистрибьютору бесплатно, для облегчения процесса утилизации.

Предупреждение: Утилизация по частям и сортировка составляющих электронного оборудования способствует уменьшению негативного влияния на окружающую среду и, в отличие от утилизации с неправильной сортировкой, позволяет улучшить переработку материалов компонентов и получить значительную экономию энергии и ресурсов.

Примечание: Чтобы подчеркнуть обязательство сотрудничества по сортировке отходов, на продукте имеется символическое изображение, означающее запрет на использование традиционных мусорных контейнеров для утилизации продукта.

6. Техническая информация

6.1 Общая информация.

Напряжение электропитания	8 — 28 В, постоянный ток
Потребляемая мощность от аккумулятора транспортного средства	7 Вт
Размеры (длина x ширина x высота)	183,5 x 131,3 x 55,7 мм
Вес (без проводов и кабелей)	1,217 кг
Диапазон рабочей температуры	0 °C – 40 °C
Допустимая влажность воздуха	90% (при 25 °C)

6.2 Протоколы связи

Для использования диагностики блоков управления, Jaltest Link поддерживает следующие протоколы коммуникации согласно стандарту ISO 15031:

- ISO 9141-2
- SAE J1850 VPW
- SAE J1850 PWM
- SAE J1708
- SCI Haldex
- CAN ISO 11898, ISO 15765-4 (OBD)
- CAN Single Wire
- CAN Low Speed

6.3 Bluetooth

FCC идентификатор: QOQWT11

Марка: BlueGiga Technologies Inc.

Тип: Bluetooth Class I EDR Module

Частотный диапазон: 2402.0 -2480.0 MHz

Выходная мощность: 0.023 W

Возможности	
Место использования	Минимальный диапазон
Открытое пространство	50 метров
Двери или окна транспортного средства открыты, двигатель запущен.	10 метров

7. Лицензионное Соглашение на Использование Программного Обеспечения и Оборудования Jaltest®

ВАЖНОЕ ЗАМЕЧАНИЕ. ПОЖАЛУЙСТА, ВНИМАТЕЛЬНО ОЗНАКОМЬТЕСЬ С ДАННЫМ ДОКУМЕНТОМ: Настоящее Лицензионное Соглашение на Использование Программного Обеспечения и Оборудования Jaltest® (Далее, как «Лицензия») является соглашением, которое регламентирует использование Программного Обеспечения и Оборудования Jaltest®, как полностью произведённое Оборудование и разработанное Программное Обеспечение в Испании, которые являются исключительной собственностью SOJALI S.L.; данное Программное Обеспечение можно загрузить с веб-сайта или с помощью внутренних приложений, понимаемых в дальнейшем, как программное обеспечение, прилагаемая техническая документация, далее Программное Обеспечение и Оборудование Jaltest®.

Для использования Программного Обеспечения и Оборудования Jaltest® требуется подключение к сети Интернет.

Загружая, устанавливая, копируя или используя Программное Обеспечение и Оборудование Jaltest® любым способом или в любой форме, это будет означать, что Вы прочитали и приняли эти Условия. Если Вы не согласны со всеми положениями и условиями, Вы не можете использовать Программное Обеспечение и Оборудование Jaltest®.

Использование Программного Обеспечения и Оборудования Jaltest® не продается; его использование разрешается строго согласно Лицензии в соответствии с содержанием настоящего документа, которое юридически связывает договаривающиеся стороны.

ДОГОВАРИВАЮЩИЕСЯ СТОРОНЫ

Sojali S.L., с юридическим адресом: Авеню Индустрии Б/Н, 13610, Кампо-де-Криптана (провинция Сьюдад Реаль), Испания, является единственным производителем, который разрабатывает Программное Обеспечение и Оборудование Jaltest® в Испании, и которому принадлежат все присущие ему права на интеллектуальную собственность, может передавать их Пользователю или Лицензиату только после того, как ими будут приняты все и каждое из Условий настоящей Лицензии на Использование.

Авторизованный Дистрибьютор: физическое или юридическое лицо, которое принимает на себя все обязанности, связанные с продажей и маркетингом Программного Обеспечения и Оборудования Jaltest® на определенной

географической зоне или территории в любой точке мира, который официально представляет Jaltest®, именуемый в дальнейшем, как Дистрибьютор Jaltest®.

Пользователь: физическое или юридическое лицо, которое действует в контексте деловой или профессиональной деятельности, которое загружает и использует, предварительно согласившись и приняв Лицензионное Соглашение на Использование, Программное Обеспечение и Оборудование Jaltest®. Любое лицо, действующее от имени Пользователя, будет приравниваться к Пользователю, будь то в прямой или зависимой от него субординации.

Мошеннический и незаконный доступ к Программному Обеспечению и Оборудованию Jaltest® любой третьей стороной приведет к ответственности, чтобы компенсировать Jaltest® любой ущерб или вред, включая моральный ущерб и репутационный вред, а также потерю продаж или доходов, и иных поддающихся количественной оценке последствий за такой несанкционированный доступ.

1. ОБЪЕКТ ЛИЦЕНЗИИ

Jaltest® предоставляет Пользователю неисключительную и непередаваемую лицензию на использование Программного Обеспечения и Оборудования Jaltest® с учетом следующих ограничений:

- Использование Программного Обеспечения и Оборудования Jaltest® зависит от условий юридического соглашения между Пользователем и Jaltest®. В этом документе объясняется, как оформляется соглашение и обеспечиваются некоторые из его условий.
- Если Jaltest® не указывает иное в письменной форме, данное Лицензионное соглашение считается юридическим и обязательным договором с полным правовым эффектом между Пользователем и Jaltest®, который включает, как минимум, условия, изложенные в настоящем документе, в качестве Соглашения на Использование Лицензии.
- Кроме того, Лицензионное Соглашение на Использование с Jaltest® включает в себя условия любых видов правовых уведомлений, применимых к Программному Обеспечению и Оборудованию Jaltest®, как часть его содержания.

Все условия, содержащиеся в данном Лицензионном Соглашении на Использование, образуют юридически обязывающие друг друга договорные отношения между Пользователем и Jaltest® по отношению к использованию Программного Обеспечения и Оборудования Jaltest®. Важно внимательно их прочитать и ознакомиться с их содержанием. В совокупности, данное

юридическое соглашение будет называться Лицензией на Использование Программного Обеспечения и Оборудования Jaltest®.

2. ПРАВА ИНТЕЛЛЕКТУАЛЬНОЙ И ПРОМЫШЛЕННОЙ СОБСТВЕННОСТИ НА ПРОГРАММНОЕ ОБЕСПЕЧЕНИЕ И ОБОРУДОВАНИЕ JALTEST®

Cojali S.L. является исключительным владельцем всех прав интеллектуальной и промышленной собственности на Программное Обеспечение и Оборудование Jaltest®, которые включают в себя технические документы, изображения, схемы, графики, материалы, анимации, видео, аудио, музыку, текст и любые другие элементы, входящие в их состав, прилагаемые документы, используемые в качестве документации и инструкций.

Эта информация, предоставляемая Пользователю с помощью Программного Обеспечения и Оборудования Jaltest®, позволяет получить доступ к необходимой функции для оптимальной работы и функциональной совместимости приложений. В любом случае, данная информация может быть подвергнута количественной оценке в денежном выражении, учитывая что предоставление данных услуг осуществляется для извлечения прибыли.

Программное Обеспечение и Оборудование Jaltest® могут содержать информацию, защищенную законом об интеллектуальной собственности, принадлежащую третьим лицам, которая должным образом идентифицирована и для которой была получена лицензия, необходимая для повторной публикации. Настоятельно запрещается предоставлять или сублицензировать эту лицензию на использование любым способом, при этом, Пользователь несет ответственность за нарушение таких обязательств перед любой третьей стороной, обладающей соответствующими правами.

Программное Обеспечение и Оборудование Jaltest® защищены законом и международными договорами, касающимися прав интеллектуальной собственности. Следовательно, Пользователь должен использовать Программное Обеспечение и Оборудование Jaltest® в качестве объекта, защищенного законами об интеллектуальной собственности, при этом, он всегда подпадает под действие положений настоящего Лицензионного Соглашения, за единственным исключением, при котором он может сделать копию содержимого Программного Обеспечения и Оборудования Jaltest® только в качестве резервной копии или файла, на котором должны быть указаны все подтверждения, касающиеся конфиденциальности, собственности, патентов, интеллектуальной собственности и/или товарных знаков, содержащихся в оригинале. Всё содержимое сделанной копии, как частичная или полная копия сделанная Пользователем, будет принадлежать Jaltest®, как единственному и исключительному владельцу законного права на

копирование. По этой причине, Пользователь должен воздерживаться от копирования Программного Обеспечения и Оборудования Jaltest® с целью извлечения прибыли или некоммерческой деятельности, за исключением вышеупомянутой резервной копии или файла, которые должны использоваться только в случае полной или частичной потери оригинального содержания Программного Обеспечения и Оборудования Jaltest®.

Пользователь обязан соблюдать строгую конфиденциальность в отношении содержания Программного Обеспечения и Оборудования Jaltest® с их информацией и документацией, а также обязан защищать права и интересы Jaltest®.

3. СРОК ДЕЙСТВИЯ СОГЛАШЕНИЯ

Лицензионное Соглашение на Использование Программного Обеспечения и Оборудования Jaltest®, предоставленное в соответствии с настоящим соглашением, начинается с даты его загрузки, установки или активации для Пользователя и будет действовать до тех пор, пока соблюдаются все условия, установленные в самом Соглашении.

После истечения срока действия Лицензии на Использование и в случае, если Лицензия не будет продлена, использование Программного Обеспечения и Оборудования Jaltest® будет запрещено.

4. ОГРАНИЧЕНИЯ

Данная Лицензия не предоставляет Пользователю никаких прав на исходную программу Программного Обеспечения и Оборудования Jaltest®. Методы, алгоритмы и процедуры, содержащиеся в программе и в её документации, представляют собой конфиденциальную и закрытую информацию, которая принадлежит исключительно Cojali S.L., по этой причине, Пользователь не должен использовать эти данные в каких либо целях, отличающихся от тех, что указаны в Лицензионном Соглашении.

Без прямого разрешения от Jaltest®, Пользователь не может копировать, частично или полностью, Программное Обеспечение и Оборудование Jaltest® любым способом, кроме соображений безопасности (создание резервной копии).

Обратное проектирование строго запрещено. Пользователь не может применять обратные инженерные приемы или декодировать, декомпилировать, дизассемблировать, модифицировать, преобразовывать и переводить Программное Обеспечение и Оборудование Jaltest®, а также

выполнять любую другую операцию, используемую для обнаружения исходного кода, за исключением ситуаций, определяемых законодательством.

Пользователь соглашается не изменять Программное Обеспечение и Оборудование Jaltest® и не включать его частично или полностью в другие программы.

Лизинг запрещен. Пользователь не должен сдавать в прокат и/или аренду Программное Обеспечение и Оборудование Jaltest® любому юридическому или физическому лицу и не может передавать данную Лицензию на использование или любые ее права и обязанности третьим лицам, за исключением случаев, когда это было санкционировано Jaltest® в письменной форме.

Программное Обеспечение и Оборудование Jaltest® включают устройства защиты, которые запускаются и работают автоматически. Отображение технической информации защищено этими устройствами и будет отображаться только при обнаружении таких устройств. Программное Обеспечение и Оборудование Jaltest® информируют Пользователя о том, когда и как необходимо подключать такие устройства защиты.

Программное Обеспечение и Оборудование Jaltest® доступны и достижимы во всех странах, однако Союз может ограничить или заблокировать доступ к определенным услугам или функциям в некоторых странах. Исключительно Пользователь несет ответственность за проверку того, что использование функциональных возможностей или услуг содержимого Программного Обеспечения и Оборудования Jaltest® является законным в стране, где он находится.

5. ПРЕКРАЩЕНИЕ ДЕЙСТВИЯ СОГЛАШЕНИЯ

Лицензия может автоматически прекращаться в случаях, если Пользователь нарушает условия, которые установлены настоящей Лицензией. В случае нарушения условий, Пользователь обязан удалить Программное Обеспечение Jaltest®, вернуть или уничтожить его, в соответствии с тем, что было определено при установке Jaltest®, это распространяется также на резервные копии и остальные части материалов, которые ранее были предоставлены Jaltest® в соответствии с настоящей Лицензией.

Jaltest® принимает все необходимые меры для правильного использования Пользователем Программного Обеспечения и Оборудования Jaltest®, имея возможность с этой целью прерывать, приостанавливать, ограничивать, предотвращать его использование без предварительного уведомления или компенсации, а также в случае, если третье лицо сообщает о том, что

Пользователь выполнил любые действия, запрещенные законодательством, действующими правилами или настоящей Лицензией.

Во всех вышеупомянутых случаях Jaltest® оставляет за собой право подать любые судебные иски в защиту своих законных интересов и будет иметь право потребовать возмещение любых убытков.

6. ГАРАНТИЯ

Jaltest® гарантирует, что Программное Обеспечение и Оборудование Jaltest® должны выполнять запланированные и указанные в технических описаниях операции. Jaltest® не дает и не признает никаких других гарантий и не гарантирует каких-либо обещаний качества, работоспособности или пригодности для конкретной цели, связанной с Программным Обеспечением и Оборудованием Jaltest® или при использовании любого другого связанного устройства. Ни в коем случае Jaltest® не гарантирует, что программное обеспечение является безошибочным или что Пользователь сможет без проблем работать или использовать программное обеспечение.

7. ПОДДЕРЖКА

Jaltest® не обязан предоставлять техническое обслуживание, техническую поддержку, модификации, обновления или новые версии Программного Обеспечения и Оборудования Jaltest®, только если Пользователь не оплатил установленную плату, соответствующую именно на тот период времени, за обслуживание, поддержку, обновление или новую версию, и в зависимости от этого, принял соответствующие дополнительные условия.

8. ОБНОВЛЕНИЯ

Данная Лицензия также применяется к версиям обновления Программного Обеспечения и Оборудования Jaltest®, а также к улучшениям и модификациям такого оборудования и программного обеспечения. Использование обновленных версий Программного Обеспечения и Оборудования Jaltest® не предоставляет Пользователю возможности увеличить количество исполняемых копий. Если у Пользователя отсутствует действующая Лицензия, он не сможет обновить или переустановить Программное Обеспечение Jaltest®.

После того, как обновление было оплачено, его выполнение является обязательным, и поэтому законный Пользователь приложения обязуется обновляться вовремя и согласно необходимой форме.

9. ОГРАНИЧЕНИЯ ОТВЕТСТВЕННОСТИ

Jaltest® не несет ответственности за любой ущерб, прямой и косвенный, который может возникнуть в результате использования, ограничения или невозможности использования Программного Обеспечения и Оборудования Jaltest®, даже если Jaltest® ранее получал предупреждения о возможности таких убытков или ограничений, независимо от того, как это предупреждение было принято, и даже, если оно имеет требовательный порядок выполнения.

Важно подчеркнуть, что Программное Обеспечение и Оборудование Jaltest® не могут полностью исключить работу без ошибок в отношении всех возможных функций и его применения. Точно так же, версии обновления Программного Обеспечения и Оборудования Jaltest® могут включать некоторые неточности и/или недостатки, отсутствовавшие в предыдущей версии. Таким образом, Пользователь принимает и соглашается с такой возможностью.

Все технические характеристики, технические данные, изображения и другие сведения, предоставленные Jaltest®, могут быть не окончательными; по этой причине, Jaltest® оставляет за собой право вносить изменения без предварительного уведомления, при этом исключается любая компенсация любых возможных убытков, которые может понести Пользователь, использующий Дистрибутив Jaltest®.

Все данные, изображения, отчеты, схемы и тексты используются в приложении только с целью получения информации и ориентации, поэтому ни при каких обстоятельствах они не приведут к юридически обязывающим последствиям для сторон Соглашения.

Программное Обеспечение и Оборудование Jaltest® содержат функциональные команды «OEM» и «Веб-поиск» или «Pass Thru», которые выполняются с помощью серии обозначенных ярлыков для прямого доступа к Программам или Веб-сайтам, которые могут использоваться Пользователем только полностью осознавая и предполагая возможные последствия вредоносных эффектов для Программного Обеспечения и Оборудования Jaltest® из-за обеспечения внешнего доступа к Программному Обеспечению и Оборудованию Jaltest®.

Данные конечные адресаты не зависят от Программного Обеспечения и Оборудования Jaltest®, поэтому не подпадают под контроль Jaltest®, по этой причине, исключительно и только Пользователь несет ответственность за соблюдение правил Лицензионного Соглашения на Использование таких Программ или Веб-сайтов.

Jaltest® никоим образом не несет ответственности перед Пользователем за:

- а) Любые не прямые или косвенные убытки, понесённые Пользователем, включая потерю прибыли (прямую или косвенную), потерю деловой репутации или утрату делового престижа, или за потерю данных;
- б) Любые убытки или ущерб, которые Пользователь может понести в связи с:
- 1) Любым изменением, внесённым Jaltest® в Программное Обеспечение и Оборудование Jaltest® или любое постоянное или временное прерывание при выполнении любой из его функций (или любого содержимого);
 - 2) Удалением, повреждением или хранением содержимого Программного Обеспечения и Оборудования Jaltest®, а также передачу прочих данных, хранящихся или передаваемых через его характеристики и/или функции;
 - 3) Отсутствием правильной и достоверной информации, предоставляемой Jaltest®;
 - 4) Отсутствием безопасного и конфиденциального обслуживания Пользователя в отношении его паролей и безопасности доступа к Программному Обеспечению и Оборудованию Jaltest®.

Cojali S.L., оставляет за собой право ограничивать, изменять и удалять функциональные возможности, услуги и функции, связанные с Программным Обеспечением и Оборудованием Jaltest®, без предварительного уведомления. В таком случае, любая третья сторона; Пользователь или Авторизированный Дистрибьютор, не должны предъявлять каких-либо претензий в отношении компенсации в связи с какими-либо ограничениями, модификациями или удалением содержимого Программного Обеспечения и Оборудования Jaltest®.

10. ЯЗЫК

Настоящее Лицензионное Соглашение на Использование Программного Обеспечения и Оборудования Jaltest® создано и написано на испанском языке и преобладает над любой другой версией, переведенной на другой язык.

В случае, если Jaltest® предоставит настоящее Лицензионное Соглашение на любом другом языке переведённом с оригинальной версии на испанском языке, Пользователь признает, что такой перевод предоставляется только для его удобства и что его отношения с Jaltest® будут регулироваться, как предусмотрено в оригинальной версии на испанском языке. Обе стороны согласны с тем, что в случае любого противоречия между содержанием оригинальной версии на испанском языке и содержанием перевода текста настоящего Соглашения, исходная, испанская версия всегда будет преобладать над переводом во всех случаях.

11. ПРИМЕНЯЕМОЕ ПРАВО

Стороны прямо соглашаются и признают, что настоящее Лицензионное Соглашение на Использование Программного Обеспечения и Оборудования Jaltest® было создано в соответствии с законодательством Испании и должно толковаться в соответствии с ним.

Пользователь соглашается соблюдать условия настоящей Лицензии и признает, что его обязанностью является обеспечение того, чтобы использование Программного Обеспечения и Оборудования Jaltest® было законным и соответствовало правовым нормам, которые могут применяться в каждой из стран или государств, где Программное Обеспечение и Оборудование Jaltest® будут использоваться, при этом, Jaltest® не несет ответственности за любые нарушения.

12. ИЗМЕНЕНИЕ И ПРАВКА СОДЕРЖАНИЯ ПРАВИЛ И УСЛОВИЙ

Jaltest® может вносить изменения и/или правки в правила и условия настоящего Лицензионного Соглашения в любое время.

Пользователь соглашается и признает, что в случае, если он использует Программное Обеспечение и Оборудование Jaltest® после даты вступления в силу содержащего, то Jaltest® будет считать, что выполняемое Пользователем использование, представляет свое явное согласие с обновленной версией Лицензионного Соглашения в отношении каждого условия и правил, содержащихся в Лицензии, которые регулируют использование Программного Обеспечения и Оборудования Jaltest®.

13. ЗАЩИТА ПЕРСОНАЛЬНЫХ ДАННЫХ. ПОЛИТИКА КОНФИДЕНЦИАЛЬНОСТИ

В соответствии с статьёй Королевского декрета 15/1999 от 13 декабря «О защите персональных данных и регулировании развития», номер 1720/2007, Пользователь может в любое время воспользоваться своим правом на доступ, исправление, отмену и противодействие путём отправки письменного уведомления по адресу Cojali S.L., Авеню Индустрии Б/Н, 13610, Кампо-де-Криптана (провинция Сьюдад-Реал), Испания.

Cojali S.L. понимает всю важность безопасности, приватности и обеспечения конфиденциальности данных, предоставляемых от Пользователей.

После подписания Соглашения Пользователем, его персональные данные, адрес и информация о способе оплаты будут включены в нашу базу данных. Эти данные будут использоваться только для обработки запроса от Пользователя, а

также для отправки информации о предложениях и услугах, которые могут заинтересовать Пользователя.

Cojali S.L обеспечивает конфиденциальность данных, предоставляемых от Пользователей и гарантирует, что эти данные ни при каких обстоятельствах не будут переданы сторонним компаниям или третьим лицам.

Cojali S.L принимает соответствующие меры безопасности, чтобы избежать несанкционированного доступа к данным, или любые другие несанкционированные изменения, которые могут привести к раскрытию или уничтожению таких данных. Эти меры включают внутренние проверки наших собственных процедур в отношении приема, хранения и обработки персональных данных, а также, принятию мер безопасности, включая физические меры безопасности, которые отвечают за нашу защиту от несанкционированного доступа к системам, в которых хранятся персональные данные.

Доступ к персональным данным ограничен сотрудниками Cojali S.L. которым необходимо знать такую информацию, чтобы выполнять свои обязанности и разрабатывать или совершенствовать Продукты или Услуги. Такие люди подлежат обязательствам в отношении конфиденциальности, которые могут повлечь дисциплинарные меры, включая увольнение, а также судебные иски в случае нарушения любых таких обязательств.

Cojali S.L обрабатывает персональные данные с единственной целью, которая определена в соответствии с Политикой Конфиденциальности. Рассмотрение процедуры приема, хранения и обработки данных, выполняется для того, чтобы убедиться, что сбор, хранение и обработка персональных данных будут необходимы для предоставления или улучшения наших продуктов и услуг. Мы приняли разумные меры для обеспечения отображения достоверных, полных и обновляемых персональных данных, которые подлежат обработке, однако, Пользователи будут нести ответственность за обновление или исправление своих персональных данных в случае необходимости.