

EN IT FR ES DE RU PT
 EL NL HU RO SV DA NO
 FI CS SK SL HR-SR
 LT ET LV BG PL

(EN) INSTRUCTION MANUAL
 (IT) MANUALE D'ISTRUZIONE
 (FR) MANUEL D'INSTRUCTIONS
 (ES) MANUAL DE INSTRUCCIONES
 (DE) BEDIENUNGSANLEITUNG
 (RU) РУКОВОДСТВО ПОЛЬЗОВАТЕЛЯ
 (PT) MANUAL DE INSTRUÇÕES
 (EL) ΕΓΧΕΙΡΙΔΙΟ ΧΡΗΣΗΣ
 (NL) INSTRUCTIEHANDLEIDING
 (HU) HASZNÁLATI UTASÍTÁS
 (RO) MANUAL DE INSTRUCȚIUNI
 (SV) BRUKSANVISNING
 (DA) BRUGSVEJLEDNING
 (NO) BRUKERVEILEDNING
 (FI) OHJEKIRJA
 (CS) NÁVOD K POUŽITÍ
 (SK) NÁVOD NA POUŽITIE
 (SL) PRIROČNIK Z NAVODILI ZA UPORABO
 (HR-SR) PRIRUČNIK ZA UPOTREBU
 (LT) INSTRUKCIJŲ VADOVAS
 (ET) KASUTUSJUHEND
 (LV) ROKASGRĀMATA
 (BG) РЪКОВОДСТВО С ИНСТРУКЦИИ
 (PL) INSTRUKCJA OBSŁUGI







(EN) BATTERY CHARGER AND STARTER
 (IT) CARICABATTERIE E AVVIATORE
 (FR) CHARGEUR DE BATTERIES ET DÉMARREUR
 (ES) CARGADOR DE BATERÍAS Y ARRANCADOR
 (DE) BATTERIELADEGERÄT UND STARTER
 (RU) ЗАРЯДНОЕ И ПУСКОВОЕ УСТРОЙСТВО
 (PT) CARRREGADOR DE BATERIAS E ARRANCADOR
 (EL) ΦΟΡΤΙΣΤΗΣ ΜΠΑΤΑΡΙΩΝ ΚΑΙ ΕΚΚΙΝΗΤΡΑΣ
 (NL) BATTERIJLADER EN STARTER
 (HU) AKKUMULÁTORTÖLTŐ ÉS INDÍTÓKÉSZÜLÉK
 (RO) ÎNCĂRCĂTOR BATERII ȘI DEMARȘ
 (SV) BATTERILADDARE OCH STARTER
 (DA) BATTERIOPLADER OG STARTER
 (NO) BATTERIOPPLADER OG STARTER
 (FI) AKKULATURI JA KÄYNNISTYSLAITE
 (CS) NABÍJEČKA AKUMULÁTORU A STARTOVACÍ ZAŘÍZENÍ
 (SK) NABÍJACĀKA AKUMULÁTOROV A ŠTARTOVACIE ZARIADENIE
 (SL) POLNILNIK AKUMULATORJEV IN ZAGANJALNIK
 (HR-SR) PUNJAČ BATERIJE I POKRETAČ MOTORA
 (LT) AKUMULIATORIAUS ĮKROVIKLIS IR PALEIDIKLIS
 (ET) AKULAADIJA JA KÄIVITI
 (LV) AKUMULATORU LĀDĒTĀJS UN IEDARBINĀŠANAS IERĪCE
 (BG) ЗАРЯДНО И ПУСКОВО УСТРОЙСТВО
 (PL) PROSTOWNIKI DO AKUMULATORÓW I AKUMULATORÓW ROZRUCHOWY



START

(EN)	EXPLANATION OF DANGER, MANDATORY AND PROHIBITION SIGNS.	(DA)	OVERSIGT OVER FARE, PLIGT OG FORBUDSSIGNALER.
(IT)	LEGENDA SEGNALE DI PERICOLO, D'OBBLIGO E DIVIETO.	(NO)	SIGNALERINGSSTEKST FOR FARE, FORPLIKTELSER OG FORBUD.
(FR)	LEGENDE SIGNAUX DE DANGER, D'OBLIGATION ET D'INTERDICTION.	(FI)	VAROITUS, VELVOITUS, JA KIELTOMERKIT.
(ES)	LEYENDA SEÑALES DE PELIGRO, DE OBLIGACIÓN Y PROHIBICIÓN.	(CS)	VYSVĚTLIVKY K SIGNÁLUM NEBEZPEČÍ, PŘÍKAZŮM A ZÁKAZŮM.
(DE)	LEGENDE DER GEFAHREN-, GEBOTS- UND VERBOTSZEICHEN.	(SK)	VYSVĚTLIVKY K SIGNÁLOM NEBEZPEČENSTVA, PŘÍKAZOM A ZÁKAZOM.
(RU)	ЛЕГЕНДА СИМВОЛОВ БЕЗОПАСНОСТИ, ОБЯЗАННОСТИ И ЗАПРЕТА.	(SL)	LEGENDA SIGNALOV ZA NEVARNOST, ZA PREDPISANO IN PREPOVEDANO.
(PT)	LEGENDA DOS SINAIS DE PERIGO, OBRIGAÇÃO E PROIBIDO.	(HR-SR)	LEGENDA OZNAKA OPASNOSTI, OBAVEZA I ZABRANA.
(EL)	ΛΕΞΑΝΤΑ ΣΗΜΑΤΩΝ ΚΙΝΔΥΝΟΥ, ΥΠΟΧΡΕΩΣΗΣ ΚΑΙ ΑΠΑΓΟΡΕΥΣΗΣ.	(LT)	PAVOJAUS, PRIVALOMŲJŲ IR DRAUDŽIAMŲJŲ ŽENKLŲ PAAIŠKINIMAS.
(NL)	LEGENDE SIGNALEN VAN GEVAAR, VERPLICHTING EN VERBOD.	(ET)	OHUD, KOHUSTUS JA KEELUD.
(HU)	A VESZÉLY, KÖTELEZETTSÉG ÉS TILTÁS JELZÉSEINEK FELÍRATAI.	(LV)	BĪSTĀMĪBU, PIENĀKUMU UN AIZLIEGUMA ZĪMĪJU PASKAIDROJUMI.
(RO)	LEGENDĂ INDICATOARE DE AVERTIZARE A PERICOLELOR, DE OBLIGARE ȘI DE INTERZICERE.	(BG)	ЛЕГЕНДА НА ЗНАЦИТЕ ЗА ОПАСНОСТ, ЗАДЪЛЖИТЕЛНИ И ЗА ЗАБРАНА.
(SV)	BILDTEXT SYMBOLER FÖR FARA, PÅBUD OCH FÖRBUD.	(PL)	OWJAŚNIENIA ZNAKÓW OSTRZEŻAWCZYCH, NAKAZU I ZAKAZU.

	(EN) DANGER OF EXPLOSION - (IT) PERICOLO ESPLOSIONE - (FR) RISQUE D'EXPLOSION - (ES) PELIGRO EXPLOSIÓN - (DE) EXPLOSIONSGEFAHR - (RU) ОПАСНОСТЬ ВЗРЫВА - (PT) PERIGO DE EXPLOSAO - (EL) ΚΙΝΔΥΝΟΣ ΕΚΦΗΞΗΣ - (NL) GEVAAR ONTPLOFFING - (HU) ROBBANÁS VESZÉLY - (RO) PERICOL DE EXPLOZIE - (SV) FARA FÖR EXPLOSION - (DA) SPRÆNGFARE - (NO) FARE FOR EKSPLOJON - (FI) RÄJÄHDYSVAARA - (CS) NEBEZPEČÍ VÝBUCHU - (SK) NEBEZPEČENSTVO VÝBUCHU - (SL) NEVARNOST EKSPLOZIE - (HR-SR) OPASNOST OD EKSPLOZIE - (LT) SPROGIMO PAVOJUS - (ET) PLAHVATUSOHT - (LV) SPRADZIENBĪSTĀMĪBA - (BG) ОПАСНОСТ ОТ ЕКСПЛОЗИЯ - (PL) NIEBEZPIECZENSTWO WYBUCHU.
	(EN) GENERAL HAZARD - (IT) PERICOLO GENERICO - (FR) DANGER GÉNÉRIQUE - (ES) PELIGRO GÉNÉRICO - (DE) GEFAHR ALLGEMEINER ART - (RU) ОБЩАЯ ОПАСНОСТЬ - (PT) PERIGO GERAL - (EL) ΓΕΝΙΚΟΣ ΚΙΝΔΥΝΟΣ - (NL) ALGEMEEN GEVAAR - (HU) ÁLTALÁNOS VESZÉLY - (RO) PERICOL GENERAL - (SV) ALLMÅN FARA - (DA) ALMEN FARE - (NO) GENERISK FARE STRALNING - (FI) YLEINEN VAARA - (CS) VŠEOBECNĚ NEBEZPEČÍ - (SK) VŠEOBECNĚ NEBEZPEČENSTVO - (SL) SPLOŠNA NEVARNOST - (HR-SR) OPĆA OPASNOST - (LT) BENDRAS PAVOJUS - (ET) ÜLDINE OHT - (LV) VISPĀRĪGA BĪSTĀMĪBA - (BG) ОБЩИ ОПАСНОСТИ - (PL) OGÓLNE NIEBEZPIECZENSTWO.
	(EN) DANGER OF CORROSIVE SUBSTANCES - (IT) PERICOLO SOSTANZE CORROSIVE - (FR) SUBSTANCES CORROSIVES DANGEREUSES - (ES) PELIGRO SUSTANCIAS CORROSIVAS - (DE) ÄTZENDE GEFAHRENTOFFE - (RU) ОПАСНОСТЬ КОРРОЗИВНЫХ ВЕЩЕСТВ - (PT) PERIGO SUBSTÂNCIAS CORROSIVAS - (EL) ΚΙΝΔΥΝΟΣ ΔΙΑΒΡΩΤΙΚΩΝ ΟΥΣΙΩΝ - (NL) GEVAAR CORROSIEVE STOFFEN - (HU) MARÓ HATÁSÚ ANYAGOK VESZÉLYE - (RO) PERICOL DE SUBSTANȚE COROSIVE - (SV) FARA FRÅTÄNDE ÄMNEN - (DA) FARE, ÆTSENDE STOFFER - (NO) FARE: KORROSIVE SUBSTANSER - (FI) SYÖVYTTÄVIEN AINEIDEN VAARA - (CS) NEBEZPEČÍ PLYNOUCÍ Z KOROSIVNÍCH LÁTEK - (SK) NEBEZPEČENSTVO VYPLYVAJUČE Z KOROZIVNÝCH LÁTKO - (SL) NEVARNOST JEDKE SNOVI - (HR-SR) OPASNOST OD KOROZIVNIH TVARI - (LT) KOROZIJŲ MEDIŽIU PAVOJUS - (ET) KORRUDEERUVAJATE MATERIAALIDE OHT - (LV) KORŪZIJAS VIELU BĪSTĀMĪBA - (BG) ОПАСНОСТ ОТ КОРОЗИВНИ ВЕЩЕСТВА - (PL) NIEBEZPIECZENSTWO WYDZIAŁANIA SUBSTANCJI KORŹOZYJNYCH.
	(EN) Symbol indicating separation of electrical and electronic appliances for refuse collection. The user is not allowed to dispose of these appliances as solid, mixed urban refuse, and must do it through authorised refuse collection centres. - (IT) Simbolo che indica la raccolta separata delle apparecchiature elettriche ed elettroniche. L'utente ha l'obbligo di non smaltire questa apparecchiatura come rifiuto municipale solido misto, ma di rivolgersi ai centri di raccolta autorizzati. - (FR) Symbole indiquant la collecte différenciée des appareils électriques et électroniques. L'utilisateur ne peut éliminer ces appareils avec les déchets ménagers solides mixtes, mais doit s'adresser à un centre de collecte autorisé. - (ES) Símbolo que indica la recogida por separado de los aparatos eléctricos y electrónicos. El usuario tiene la obligación de no eliminar este aparato como desecho urbano sólido mixto, sino de dirigirse a los centros de recogida autorizados. - (DE) Symbol für die getrennte Erfassung elektrischer und elektronischer Geräte. Der Benutzer hat pflichtgemäß dafür zu sorgen, daß dieses Gerät nicht mit dem gemischt erfaßten festen Siedlungsabfall entsorgt wird. Stattdessen muß er eine der autorisierten Entsorgungseinrichtungen einschalten. - (RU) Символ, указывающий на раздельный сбор электрического и электронного оборудования. Пользователь не имеет права выбрасывать данное оборудование в качестве смешанного твердого бытового отхода, а обязан обращаться в специализированные центры сбора отходов. - (PT) Símbolo que indica a reunião separada das aparelhagens eléctricas e electrónicas. O utente tem a obrigação de não eliminar esta aparelhagem como lixo municipal sólido misto, mas deve procurar os centros de recolha autorizados. - (EL) Σύμβολο που δείχνει τη διαφοροποιημένη συλλογή των ηλεκτρικών και ηλεκτρονικών συσκευών. Ο χρήστης υποχρεούται να μην διοχετεύει αυτή τη συσκευή στα μικτά στερεά οικιακά απόβλητα, αλλά να απευθύνεται σε ειδικευμένα κέντρα συλλογής. - (NL) Symbool dat wijst op de gescheiden inzameling van elektrische en elektronische toestellen. De gebruiker is verplicht deze toestellen niet te lozen als gemengde vaste stadsafval, maar moet zich wenden tot de geautoriseerde ophaalcentra. - (HU) Jelölés, mely az elektromos és elektronikus felszerelések szelektív hulladékgyűjtését jelenti. A felhasználó köteles ezt a felszerelést nem a városi törmelék hulladékkal együttesen gyűjteni, hanem erre engedéllyel rendelkező hulladékgyűjtő központhoz fordulni. - (RO) Simbol ce indică depozitarea separată a aparaturilor electrice și electronice. Utilizatorul este obligat să nu depoziteze acest aparat împreună cu deșeurile solide mixte ci să-l predea într-un centru de depozitare a deșeurilor autorizată. - (SV) Symbol som indikerar separat sopsortering av elektriska och elektroniska apparater. Användaren får inte sortera denna anordning tillsammans med blandat fast hushållsavfall, utan måste vända sig till en auktoriserad insamlingsstation. - (DA) Symbol, der står for særlig indsamling af elektriske og elektroniske apparater. Brugeren har pligt til ikke at bortskaffe dette apparat som blandet, fast byaffald; der skal rettes henvendelse til et autoriseret indsamlingscenter. - (NO) Symbol som angir separat sortering av elektriske og elektroniske apparater. Brukeren må oppfylle forpliktelsen å ikke kaste bort dette apparat sammen med vanlige hjemmeavfall, uten henvende seg til autoriserte oppsamlingssentraler. - (FI) Symboli, joka ilmoittaa sähkö- ja elektroniikkalaitteiden erillisen keräyksen. Käyttäjä on velvollisuus on kääntyy valtuutettujen keräysosteiden puoleen eikä välttää laitetta kunnallisen sekajätteenä. - (CS) Symbol označující separovaný sběr elektrických a elektronických zařízení. Uživatel je povinen nezlikvidovat toto zařízení jako pevný smíšený komunální odpad, ale obrátit se s ním na autorizované zařízení. - (SK) Symbol označujúci separovaný zber elektrických a elektronických zariadení. Užívateľ nesmie likvidovať toto zariadenie ako pevný zmiešaný komunálny odpad, ale je povinný doručiť ho do autorizovaný zberní. - (SL) Symbol, ki označuje ločeno zbiranje električnih in elektronskih aparatov. Uporabnik tega aparata ne sme zavreči kot naveden gospodinski trden odpad, ampak se mora obrniti na pooblaščen center za zbiranje. - (HR-SR) Simbol koji označava posebno sakupljanje električnih i elektronskih aparata. Korisnik ne smije odložiti ovaj aparat kao običan kruti otpad, već se mora obratiti ovlaštenim centrima za sakupljanje. - (LT) Simbolis, nurodantis atskirti nenaudojamą elektrinių ir elektroninių prietaisų surinkimą. Vartotojas negali išmesti šių prietaisų kaip mišriųjų kietųjų komunalinių atliekų, bet privalo kreiptis į specializuotą atliekų surinkimo centrą. - (ET) Symbol, mis tähistab elektri- ja elektronikaesemadete eraldi kogumist. Kasutaja kohustuseks on pöörduda valitud kogumiskeskuste poole ja mitte käsitleda seda aparati kui munitsipaalne segajäätet. - (LV) Simbols, kas norāda uz to, ka utilitācija ir jāveic atsevišķi no citām elektriskajām un elektroniskajām ierīcēm. Lietotāja pienākums ir neizmest šo aparātu mūcīpālājā cieto atkritumu izgāzuvē, bet nogādāt to pilnvarotaj atkritumu savākšanas centrā. - (BG) Символ, който означава разделно събиране на електрическата и електронна апаратура. Ползвателят се задължава да не изхвърля тази апаратура като смесен твърд отпадък в контейнерите за смет, поставени от общината, а трябва да се обърне към специализираните за това центрове. - (PL) Symbol, który oznacza sortowanie odpadów aparatury elektrycznej i elektronicznej. Zabrania się likwidowania aparatury jako mieszanych odpadów miejskich stałych, obowiązkiem użytkownika jest skierowanie się do autoryzowanych ośrodków gromadzących odpady.

 	INSTRUCTIONS FOR USE AND MAINTENANCEpag. 4 WARNING: READ CAREFULLY BEFORE USING THE BATTERY CHARGER!	EN
 	ISTRUZIONI PER L'USO E LA MANUTENZIONEpag. 6 ATTENZIONE! LEGGERE ATTENTAMENTE PRIMA DI UTILIZZARE IL CARICABATTERIE!	IT
 	INSTRUCTIONS D'UTILISATION ET D'ENTRETIENpag. 9 ATTENTION: LIRE ATTENTIVEMENT AVANT TOUTE UTILISATION DU CHARGEUR DE BATTERIE!	FR
 	INSTRUCCIONES PARA EL USO Y MANTENIMIENTOpág. 12 ATENCIÓN: ¡LEER ATENTAMENTE ANTES DE UTILIZAR EL CARGADOR DE BATERÍAS!	ES
 	BETRIEBS- UND WARTUNGSANLEITUNGs. 15 ACHTUNG: VOR DER BENUTZUNG DES LADEGERÄTES BITTE AUFMERKSAM LESEN!	DE
 	ИНСТРУКЦИИ ПО РАБОТЕ И ТЕХОБСЛУЖИВАНИЮстр. 18 ВНИМАНИЕ: ВНИМАТЕЛЬНО ПРОЧИТЕ ПЕРЕД ИСПОЛЬЗОВАНИЕМ ЗАРЯДНОГО УСТРОЙСТВА!	RU
 	INSTRUÇÕES DE USO E MANUTENÇÃOpág. 21 ATENÇÃO: ANTES DE UTILIZAR O CARREGADOR DE BATERIAS LER COM ATENÇÃO!	PT
 	ΟΔΗΓΙΕΣ ΧΡΗΣΗΣ ΚΑΙ ΣΥΝΤΗΡΗΣΗΣσελ. 24 ΠΡΟΣΟΧΗ: ΔΙΑΒΑΣΤΕ ΠΡΟΣΕΚΤΙΚΑ ΠΡΙΝ ΧΡΗΣΙΜΟΠΟΙΗΣΕΤΕ ΤΟ ΦΟΡΤΙΣΤΗ ΜΠΑΤΑΡΙΩΝ!	EL
 	INSTRUCTIES VOOR HET GEBRUIK EN HET ONDERHOUDpag. 27 OPGELET: AANDACHTIG LEZEN VOORDAT MEN DE BATTERIJLADER GEBRUIKT!	NL
 	HASZNÁLATI UTASÍTÁSOK ÉS KARBANTARTÁSI SZABÁLYOKoldal 30 FIGYELEM: FIGYELMESEN OLVASSA EL AZ AKKUMULÁTORTÖLTŐ HASZNÁLATA ELŐTT!	HU
 	INSTRUCȚIUNI DE FOLOSIRE ȘI ÎNȚREȚINEREpag. 33 ATENȚIE: CITIȚI CU ATENȚIE ÎNAINTE DE FOLOSIREA ÎNCĂRCĂTORULUI DE BATERII!	RO
 	INSTRUKTIONER FÖR ANVÄNDNING OCH UNDERHÅLLsid. 36 VIKTIGT: LÄS NOGRANNT INNAN AN VÄNDRER BATTERILADDAREN	SV
 	BRUGS- OG VEDLIGEHOLDELSERVEJLEDNINGsd. 38 GIV AGT: LÆS NEDENSTÅENDE OMHYGGELIGT IGENNEM, FØR BATTERILADEN TAGES I BRUG!	DA
 	INSTRUKSER FOR BRUK OG VEDLIKEHOLDs. 40 ADVARSEL: FØR DU BRUKER BATTERILADEREN SKAL DU LESE DETTE NØYE!	NO
 	KÄYTTÖ- JA HUOLTO-OHJEETs. 42 HUOMIO: LUE HUOLELLISESTI ENNEN AKKULÄÄTÜRIN KÄYTTÄMISTÄ!	FI
 	NÁVOD K POUŽITÍ A ÚDRŽBĚstr. 44 UPOZORNĚNÍ: PŘED POUŽITÍM NABÍJEČKY AKUMULÁTORŮ SI POZORNĚ PŘEČTĚTE TENTO NÁVOD!	CS
 	NÁVOD NA POUŽITIE A ÚDRŽBUstr. 47 UPOZORNENIE: PRED POUŽITÍM NABÍJAČKY AKUMULÁTOROV SI POZORNE PREČITAJTE TENTO NÁVOD!	SK
 	NAVODILA ZA UPORABO IN VZDRŽEVANJEstr. 50 POZOR: POZORNO PREBERITE, PREDEN UPORABITE POLNILNIK AKUMULATORJEV!	SL
 	UPUTSTVA ZA UPOTREBU I SERVISIRANJEstr. 52 POZOR: PRIJE UOTREBE PUNJAČA ZA BATERIJE POTREBNO JE PAŽLJIVO PROČITATI PRIRUČNIK ZA UPOTREBU!	HR SR
 	EKSPLOATAVIMO IR PRIEŽIŪROS INSTRUKCIJOSpsl. 54 DĖMESIO: PRIEŠ NAUDOJANT AKUMULIATORIAUS ĮKROVIKLĮ, ATIDŽIAI PERSKAITYTI!	LT
 	KASUTUSJUHENDID JA HOOLDUSlk. 57 TÄHELEPANU : ENNE AKULAADIJA KASUTAMIST HOOLEGA LÄBI LUGEDA!	ET
 	IZMANTOŠANAS UN TENHISKĀS APKOPES ROKASGRĀMATAlpp. 59 UZMAŅĪBU: PIRMS AKUMULĀTORU LĀDĒTĀJA LIETOŠANAS UZMAŅĪGI IZLASIET ROKASGRĀMATU!	LV
 	ИНСТРУКЦИИ ЗА УПОТРЕБА И ПОДДРЪЖКАстр. 62 ВНИМАНИЕ: ПРОЧЕТЕТЕ ВНИМАТЕЛНО, ПРЕДИ ДА ИЗПОЛЗВАТЕ ЗАРЯДНОТО УСТРОЙСТВО	BG
 	INSTRUKCJE OBSŁUGI I KONSERWACJIstr. 65 UWAGA: UWAGAŃIE PRZECZYTAĆ PRZED UŻYCIEM PROSTOWNIKA DO ŁADOWANIA AKUMULATORÓW!	PL

(EN) GUARANTEE AND CONFORMITY - (IT) GARANZIA E CONFORMITÀ - (FR) GARANTIE ET CONFORMITÉ - (ES) GARANTÍA Y CONFORMIDAD - (DE) GARANTIE UND KONFORMITÄT - (RU) ГАРАНТИЯ И СООТВЕТСТВИЕ - (PT) GARANTIA E CONFORMIDADE - (EL) ΕΓΓΥΗΧΗ ΚΑΙ ΣΥΜΜΟΡΦΟΣΗ ΣΤΙΣ ΔΙΑΤΑΞΕΙΣ - (NL) GARANTIE EN CONFORMITEIT - (HU) GARANCIA ÉS A JOGSZABÁLYI ELŐIRÁSOKNAK VALÓ MEGFELELŐSÉG - (RO) GARANȚIE ȘI CONFORMITATE - (SV) GARANTI OCH ÖVERENSSTÄMMELSE - (DA) GARANTI OG OVERENSSTEMMELSE/SESERKLE/ERING - (NO) GARANTI OG KONFORMITET - (FI) TAKUU JA VAATIMUSTENMUKAISUUS' - (CS) ZÁRUKA A SHODA - (SK) ZÁRUKA A ZHODA - (SL) GARANCIJA IN UDOBJE - (HR-SR) GARANCIJA I SUKLADNOST - (LT) GARANTIJA IR ATITIKTIS - (ET) GARANTII JA VASTAVUS - (LV) GARANTIJA UN ATBILSTĪBA - (BG) ГАРАНЦИЯ И СЪОТВЕТСТВИЕ - (PL) GWARANCJA I ZGODNOŚĆ.....70 - 72

1. ОБЩАЯ БЕЗОПАСНОСТЬ ПРИ ИСПОЛЬЗОВАНИИ	18	5.3 РУЧНАЯ И АВТОМАТИЧЕСКАЯ ЗАРЯДКА	19
2. ОБЩЕЕ ОПИСАНИЕ	18	5.3.1 РУЧНАЯ ЗАРЯДКА (CHARGE)	19
2.1 АВТОМАТИЧЕСКИЕ ЗАРЯДНЫЕ УСТРОЙСТВА (TRONIC) ..	18	5.3.2 АВТОМАТИЧЕСКАЯ ЗАРЯДКА (TRONIC)	19
3. ЭЛЕМЕНТЫ УПРАВЛЕНИЯ, РЕГУЛИРОВКИ И ПОДАЧИ СИГНАЛОВ	18	5.4 ОДНОВРЕМЕННАЯ ЗАРЯДКА НЕСКОЛЬКИХ АККУМУЛЯТОРОВ	19
3.1 ИНДИКАТОР УРОВНЯ ЗАРЯДА (АМПЕРМЕТР, РИС. А) ..	18	5.5 ЗАВЕРШЕНИЕ ЗАРЯДКИ	19
3.2 УСТАНОВКА РЕЖИМА ЗАРЯДКИ И ЗАРЯДНОГО ТОКА (РИС. В)	18	6. ФУНКЦИОНИРОВАНИЕ В РЕЖИМЕ ЗАПУСКА	19
3.3 СВЕТОДИОДНЫЕ ИНДИКАТОРЫ (РИС. С)	18	6.1 СОЕДИНЕНИЕ ЗАРЯДНОГО УСТРОЙСТВА/АККУМУЛЯТОРА	20
4. УСТАНОВКА	18	6.2 ЗАПУСК, ИСПОЛЬЗУЯ РЕЖИМ START	20
4.1 РАЗМЕЩЕНИЕ ЗАРЯДНОГО УСТРОЙСТВА БАТАРЕИ ..	18	6.3 ПОСЛЕ ЗАПУСКА	20
4.2 СОЕДИНЕНИЕ С СЕТЬЮ	19	7. СРЕДСТВА ЗАЩИТЫ ЗАРЯДНОГО УСТРОЙСТВА	20
5. ФУНКЦИОНИРОВАНИЕ В РЕЖИМЕ ЗАРЯДКИ	19	8. ПОЛЕЗНЫЕ СОВЕТЫ	20
5.1 ПОДГОТОВКА АККУМУЛЯТОРА	19		
5.2 СОЕДИНЕНИЕ ЗАРЯДНОГО УСТРОЙСТВА/АККУМУЛЯТОРА	19		

1. ОБЩАЯ БЕЗОПАСНОСТЬ ПРИ ИСПОЛЬЗОВАНИИ



- Во время зарядки из аккумуляторной батареи выходит взрывчатый газ, избежать образования пламени и искрения. НЕ КУРИТЬ.

- Установить аккумуляторную батарею во время зарядки в хорошо проветриваемое место.



- Неопытный персонал должен пройти соответствующее обучение перед использованием оборудования.

- Люди (включая детей), чьи физические, сенсорные, умственные способности недостаточны для правильного использования оборудования, должны находиться под наблюдением ответственного за их безопасность человека во время его использования.

- Необходимо вести наблюдение за детьми, чтобы убедиться, что они не играют с оборудованием.

- Использовать зарядное устройство батареи только в помещении и работать в хорошо проветриваемых местах: НЕ ПОДВЕРГАТЬ ДЕЙСТВИЮ ДОЖДЯ И СНЕГА.

- Отсоединить от сети кабель питания перед тем, как соединить и отсоединять зарядный кабель от аккумуляторной батареи.

- Не присоединять и не отсоединять зажимы от батареи при работающем зарядном устройстве батареи.

- Никогда не использовать зарядное устройство батареи внутри салона автомобиля или внутри капота.

- Заменять кабель питания только на оригинальный кабель.

- Не использовать зарядное устройство батареи для зарядки аккумуляторных батарей не заряжаемого типа.

- Проверить, что имеющееся напряжение питания соответствует указанному на табличке с характеристиками зарядного устройства батареи.

- Чтобы не повредить электронику транспортных средств, тщательно соблюдайте предупреждения, предоставленные производителем транспортных средств или используемых аккумуляторов.

- Это зарядное устройство батареи включает такие части, как переключатели и реле, могущие спровоцировать дугу и искры; поэтому, если вы используете устройство в гараже и подобном помещении, поместить зарядное устройство аккумуляторной батареи в место, подходящее для его хранения.

- Ремонт и техобслуживание внутренней части зарядного устройства батареи должны выполняться только опытным персоналом.

ВНИМАНИЕ: ВСЕГДА ОТСОЕДИНЯТЬ КАБЕЛЬ ПИТАНИЯ ОТ СЕТИ ПЕРЕД ТЕМ, КАК ВЫПОЛНЯТЬ ЛЮБЫЕ ДЕЙСТВИЯ ОБЫЧНОГО ТЕХОБСЛУЖИВАНИЯ ЗАРЯДНОГО УСТРОЙСТВА БАТАРЕИ, ОПАСНОСТИ!

- Зарядное устройство защищено от косвенных контактов при помощи заземляющего проводника согласно требованиям к аппаратуре класса I. Проверить, что розетка оснащена соединением заземления.

- У моделей, не имеющих вилки, необходимо присоединить вилки с мощностью, соответствующей значению предохранителя, указанному на табличке данных; у моделей с кабелем с вилкой и с мощностью "P-MAX START" свыше 9 кВт, для использования при пуске рекомендуется заменить вилку на другую, с мощностью, соответствующей значению предохранителя, указанному на табличке данных.

2. ОБЩЕЕ ОПИСАНИЕ

2.1 АВТОМАТИЧЕСКИЕ ЗАРЯДНЫЕ УСТРОЙСТВА (TRONIC)

Автоматические зарядные устройства (электронное управление ходом зарядки, выключение и автоматическое возобновление) предназначены для зарядки герметичных аккумуляторов (GEL, AGM) в режиме TRONIC и аккумуляторов со свободным электролитом (WET) в ручном режиме CHARGE, используемых в бензиновых и дизельных двигателях автомобилей, мотоциклов, лодок и т.п. Можно заряжать аккумуляторы напряжением 12В или 24В.

3. ЭЛЕМЕНТЫ УПРАВЛЕНИЯ, РЕГУЛИРОВКИ И ПОДАЧИ СИГНАЛОВ

3.1 ИНДИКАТОР УРОВНЯ ЗАРЯДА (АМПЕРМЕТР, РИС. А)

Во время зарядки индикатор уровня заряда перемещается справа налево, указывая на снижение тока, необходимого для зарядки аккумулятора, до достижения очень низких значений, близких к нулю (заряженное состояние аккумулятора). Напоминаем, что точное состояние заряда аккумулятора можно узнать только с помощью плотнотера, который позволяет измерить удельную плотность электролита. В случае зарядных устройств, работающих в ручном режиме CHARGE, необходимо следить за показаниями амперметра, чтобы определить завершение зарядки аккумулятора, после чего необходимо отсоединить зарядное устройство, чтобы избежать его перегрева или повреждения. В режиме пуска START индикатор полностью перемещается в правую сторону во время пуска, указывая на подачу максимального тока.

3.2 УСТАНОВКА РЕЖИМА ЗАРЯДКИ И ЗАРЯДНОГО ТОКА (РИС. В)

Установка режима зарядки TRONIC или CHARGE осуществляется с помощью переключателя, показанного на рисунке В-1.

Установка зарядного тока и напряжения (если предусмотрено) осуществляется по возрастаню, перемещая ползунок переключателя, показанного на рисунке В-2, слева направо, оставаясь в пределах диапазона CHARGE/TRONIC.

При перемещении ползунка, показанного на рисунке В-2, полностью вправо, зарядное устройство устанавливается в режим START для оказания помощи при запуске автомобиля.

3.3 СВЕТОДИОДНЫЕ ИНДИКАТОРЫ (РИС. С)

Светодиодный индикатор, показанный на рисунке С-1, указывает на то, что при подключении зарядных зажимов к аккумулятору была нарушена полярность.

ВНИМАНИЕ! Несмотря на то, что зарядное устройство защищено с помощью восстанавливаемого предохранителя, избегайте образования искры при соединении зажимов с обратной полярностью! Немедленно отсоедините зажимы и правильно выполните подключение к аккумулятору.

Двухцветный светодиод, показанный на рисунке С-2, непрерывно горит красным цветом в режиме CHARGE и указывает на то, что осуществляется зарядка аккумулятора. В режиме TRONIC при завершении зарядки светодиод становится зеленым.

4. УСТАНОВКА

4.1 РАЗМЕЩЕНИЕ ЗАРЯДНОГО УСТРОЙСТВА БАТАРЕИ

Во время функционирования разместить зарядное устройство

батареи, так, чтобы оно находилось в устойчивом положении и проверить, что проход воздуха через соответствующие отверстия не затруднен, обеспечивая необходимую вентиляцию.

4.2 СОЕДИНЕНИЕ С СЕТЬЮ

- Зарядное устройство батареи должно соединяться только с системой питания с нулевым проводником, соединенным с заземлением.
- Проверить, что напряжение сети равнозначно рабочему напряжению.
- Линия питания должна быть укомплектована защитной системой, предохранителями или автоматическими выключателями, достаточными для того, чтобы выдерживать максимальное поглощение оборудования.
- Соединение с сетью выполняется при помощи специального кабеля.
- Удлинитель кабеля питания должны иметь соответствующее сечение и, в любом случае, быть не меньше поставляемого кабеля.
- Оборудование обязательно должно быть заземлено, используя проводник кабеля питания желто-зеленого цвета, обозначенный этикеткой (\perp), при этом остальные два проводника соединяются с фазой и нейтралью.

5. ФУНКЦИОНИРОВАНИЕ В РЕЖИМЕ ЗАРЯДКИ

Примечание: Перед тем как начать зарядку, убедитесь, что емкость аккумулятора (А-ч), который предполагается зарядить, не ниже значения, указанного на табличке характеристик зарядного устройства (Cmin). Выполнить инструкции, точно выполняя приведенную далее последовательность.

5.1 ПОДГОТОВКА АККУМУЛЯТОРА

Если предполагается зарядить аккумулятор типа WET, действуйте следующим образом:

- Снять крышки аккумуляторной батареи, если таковые имеются, чтобы выработать газы при зарядке газ мог отходить. Проверить, что уровень электролита закрывает пластины аккумуляторной батареи; если они открыты, добавить дистиллированную воду, пока они не будут закрыты на 5-10 мм.



ВНИМАНИЕ: СОБЛЮДАТЬ МАКСИМАЛЬНУЮ ОСТОРОЖНОСТЬ ВО ВРЕМЯ ВЫПОЛНЕНИЯ ЭТОЙ ОПЕРАЦИИ, ПОСКОЛЬКУ ЭЛЕКТРОЛИТ ЭТО СИЛЬНО КОРРОЗИВНАЯ КИСЛОТА.

5.2 СОЕДИНЕНИЕ ЗАРЯДНОГО УСТРОЙСТВА/АККУМУЛЯТОРА

- Убедитесь, что кабель питания отсоединен от розетки электросети.
- Для моделей, поддерживающих несколько уровней напряжения, установите девиатор или переключатель согласно необходимому напряжению зарядки. В случае отсутствия девиатора или переключателя, надежно прикрепите кабель с красным зажимом (символ +) к клемме зарядного устройства, соответствующей напряжению зарядки.
- Соединить зарядный зажим красного цвета с положительной клеммой батареи (символ +).
Если символы трудно различимы, напоминаем, что положительный зажим это тот, который не соединен со станиной машины.
- Соединить зарядный зажим черного цвета со станиной машины, далеко от батареи и от топливного канала.

ПРИМЕЧАНИЕ: если аккумуляторной батарее не установлена в машину, следует соединяться прямо с отрицательной клеммой батареи (символ -).

5.3 РУЧНАЯ И АВТОМАТИЧЕСКАЯ ЗАРЯДКА

5.3.1 РУЧНАЯ ЗАРЯДКА (CHARGE)

- Режим, рекомендуемый для свинцовых аккумуляторов со свободным электролитом (WET).
- Правильно выполните указания, изложенные в параграфах 5.1 и 5.2.
 - Установите переключатель, показанный на рисунке В-1, в положение CHARGE и установите необходимый уровень зарядки, используя переключатель, показанный на рисунке В-2.
 - Включите питание зарядного устройства, вставив штепсель

кабеля питания в розетку электросети и установив выключатель в положение ON (вкл.) (если имеется).

- Следите за индикатором зарядки, как описано в параграфе 3.1.

ПРИМЕЧАНИЕ: Когда аккумуляторная батарея типа WET (с жидким электролитом) заряжена, наблюдается «вскипание» жидкости, находящейся в аккумуляторе. Рекомендуется прервать зарядку при появлении первых признаков этого явления, чтобы избежать повреждения аккумулятора.

5.3.2 АВТОМАТИЧЕСКАЯ ЗАРЯДКА (TRONIC)

Модели, в которых предусмотрен режим TRONIC, рекомендуется использовать для зарядки герметичных аккумуляторов (GEL, AGM).

- Правильно выполните указания, изложенные в параграфах 5.1 и 5.2.
- Установите переключатель, показанный на рисунке В-2, в положение TRONIC и установите необходимый уровень зарядки, используя переключатель, показанный на рисунке В-2.
- Включите питание зарядного устройства, вставив штепсель кабеля питания в розетку электросети. Зарядное устройство контролирует напряжение на клеммах аккумулятора и автоматически прекращает подачу тока после завершения зарядки аккумулятора (индикатор зарядки становится зеленым), а после того как аккумулятор начинает разряжаться, возобновляет зарядку. Функция TRONIC идеально подходит для автоматической поддержки заряда аккумулятора (AGM и WET) без риска его повреждения.

5.4 ОДНОВРЕМЕННАЯ ЗАРЯДКА НЕСКОЛЬКИХ АККУМУЛЯТОРОВ

ВНИМАНИЕ: не осуществляйте зарядку аккумуляторов с различной емкостью, степенью разрядки и различного типа. В случае если необходимо одновременно зарядить несколько аккумуляторов, их можно соединить "последовательно" или "параллельно" (PIS. D).

Для "параллельного" соединения аккумуляторов необходимо, чтобы у них было одинаковое номинальное напряжение (выраженное в вольтах), соответствующее выходному напряжению зарядного устройства и, чтобы сумма емкостей, выраженная в ампер-часах (Ah) была бы в допустимых пределах зарядного устройства.

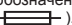
Для "последовательного" соединения аккумуляторов необходимо, чтобы у них была одинаковая емкость (выраженная в ампер-часах) и, чтобы сумма номинальных напряжений всех аккумуляторов соответствовала бы выходному напряжению зарядного устройства.

5.5 ЗАВЕРШЕНИЕ ЗАРЯДКИ

- Выключите питание зарядного устройства, установив выключатель (если имеется) в положение OFF (выкл.) и извлеките штепсель кабеля питания из розетки электросети.
- Отсоедините зарядный зажим черного цвета от шасси автомобиля или от отрицательной клеммы аккумулятора (символ -).
- Отсоедините красный зарядный зажим от положительной клеммы аккумулятора (символ +).
- Поставьте зарядное устройство в сухое место.
- Закройте элементы аккумулятора соответствующими крышками (если они имеются).

6. ФУНКЦИОНИРОВАНИЕ В РЕЖИМЕ ЗАПУСКА

ВНИМАНИЕ: Перед тем как продолжить внимательно ознакомьтесь с предупреждениями изготовителей автомобилей!

- Убедитесь, что линия питания защищена предохранителями или автоматическими выключателями с номиналом, соответствующим значению, обозначенному в табличке технических данных символом ().
- Для упрощения запуска выполните предварительную зарядку в течение 10-15 минут, используя максимальный зарядный ток, доступный в зарядном устройстве.
- Для того, чтобы избежать перегрева зарядного устройства, при запуске СТРОГО соблюдайте циклы работы/паузы, указанные на устройстве (пример: START 3s ON 120s OFF-5 CYCLES). Не продолжайте попытки, если двигатель транспортного средства не удается запустить: можно серьезно повредить аккумулятор

или электрооборудование автомобиля. Если не удается произвести запуск, подождите несколько минут и повторите операцию быстрой зарядки.

6.1 СОЕДИНЕНИЕ ЗАРЯДНОГО УСТРОЙСТВА/АККУМУЛЯТОРА

- Пока кабель питания отсоединен от розетки электросети, подключите зажимы зарядного устройства, как описано в параграфе 5.2.
- Убедитесь, что аккумулятор хорошо подсоединен к соответствующим клеммам (+ и -) и находится в хорошем состоянии (не подвержен сульфатации и не поврежден). Категорически запрещается осуществлять запуск транспортных средств, пока аккумулятор отсоединен от соответствующих клемм. Наличие аккумулятора является очень важным для предотвращения возможного перенапряжения.

6.2 ЗАПУСК, ИСПОЛЬЗУЯ РЕЖИМ START

- Убедитесь, что зарядное устройство выключено и вставьте штепсель кабеля питания в розетку электросети.
- Установите выключатель в положение ON (вкл.), если он имеется.
- Установите выключатель/переключатель в положение START и запустите двигатель, повернув ключ зажигания автомобиля.

6.3 ПОСЛЕ ЗАПУСКА

- Выключите питание зарядного устройства, установив выключатель или переключатель (если имеется) в положение OFF (выкл.) и извлеките штепсель кабеля питания розетки электросети.
- Отсоедините черный зарядный зажим от отрицательной клеммы аккумулятора (символ -), а красный зажим – от положительной клеммы аккумулятора (символ +).
- Поместить зарядное устройство батарей в сухое место.

7. СРЕДСТВА ЗАЩИТЫ ЗАРЯДНОГО УСТРОЙСТВА

Зарядное устройство защищено от:

- Перегрузки (подача слишком высокого тока на аккумулятор).
- Короткого замыкания (соприкасаются зажимы нагрузки).
- Несоблюдения полярности контактов аккумулятора.

У аппаратов оборудованных предохранителями, при замене следует обязательно использовать аналогичные запчасти, имеющие те же номинальные значения тока.

ВНИМАНИЕ: если заменить предохранитель на другой с другими значениями тока, отличающимися от указанных на табличке, может быть причинен ущерб людям или предметам. по этой же причине следует категорически избегать заменять предохранитель на перемычки из меди или другого материала. Операция по замене предохранителя должна всегда выполняться с отсоединенным от сети кабелем питания.

8. ПОЛЕЗНЫЕ СОВЕТЫ

- Очистить положительные и отрицательные клеммами от возможных отложений окисления, чтобы гарантировать хороший контакт зажимов.
- Категорически избегать помещать в контакт два зажима, когда зарядное устройство аккумулятора включено в сеть. В этом случае перегорает предохранитель.
- Если батарея, с которой вы собираетесь использовать данное зарядное устройство аккумулятора постоянно установлена на транспортном средстве, проконсультироваться также с руководством по эксплуатации и/или техобслуживанию транспортного средства, с разделом "ЭЛЕКТРИЧЕСКАЯ УСТАНОВКА" или "ТЕХОБСЛУЖИВАНИЕ".

Fig. A

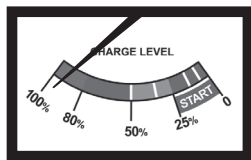
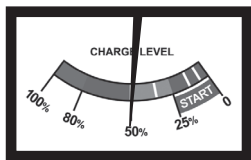
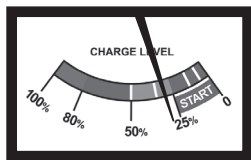


Fig. B1



Fig. B2

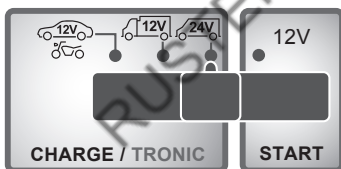
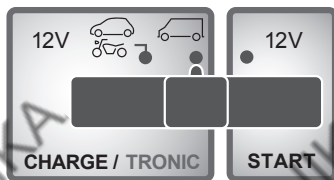


Fig. C1



Fig. C2

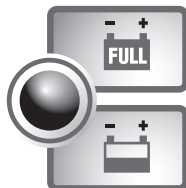
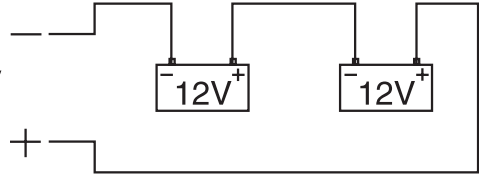


Fig. D

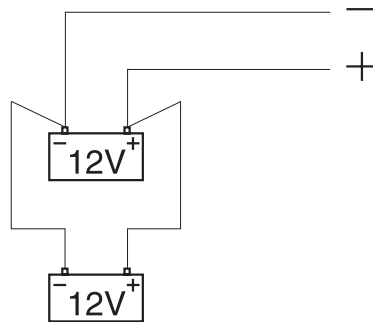
- (EN) SERIES
- (IT) SERIE
- (FR) SERIES
- (ES) SERIE
- (DE) SERIE
- (RU) ПОСЛЕДОВАТЕЛЬНЫЙ
- (PT) SÉRIE
- (EL) ΣΕΙΡΑ
- (NL) SERIESCHAKELING
- (HU) SZÉRIÁBAN
- (RO) SERIE
- (SV) SERIEKOPPLIN
- (DA) SERIEFORBINDELSE
- (NO) SERIEKOPPLING
- (FI) SARJAKYTKENTÄ
- (CS) SÉRIOVÉ ZAPOJENÍ
- (SK) SÉRIOVÉ ZAPOJENIE
- (SL) SERIJSKI
- (HR-SR) SERIJA
- (LT) NUOSEKLUS
- (ET) JÄRJESTIKKU
- (LV) SECĪGI
- (BG) ПОСЛЕДОВАТЕЛНО
- (PL) SZEREGOWE

24V



- (EN) PARALLEL
- (IT) PARALLELO
- (FR) PARALLELE
- (ES) PARALELO
- (DE) PARALLEL
- (RU) ПАРАЛЛЕЛЬНЫЙ
- (PT) PARALELA
- (EL) ΠΑΡΑΛΛΕΛΩ
- (NL) PARALLELSCHAKELING
- (HU) PÁRHUZAMOSAN
- (RO) PARALEL
- (SV) PARALLELKOPPLING
- (DA) PARALLELFORBINDELSE
- (NO) PARALLELKOPPLING
- (FI) RINNAKKAISKYTKENTÄ
- (CS) PARALELNÍ ZAPOJENÍ
- (SK) PARALELNÉ ZAPOJENIE
- (SL) PARALELNI
- (HR-SR) PARALELA
- (LT) LYGIAGRETUS
- (ET) PARALLEEL
- (LV) PARĀLELI
- (BG) ПАРАЛЕЛНО
- (PL) RÓWNOLEGIE

12V



(EN) GUARANTEE

The manufacturer guarantees proper operation of the machines and undertakes to replace free of charge any parts should they be damaged due to poor quality of materials or manufacturing defects within 12 months of the date of commissioning of the machine, when proven by certification. Returned machines, also under guarantee, should be dispatched CARRIAGE PAID and will be returned CARRIAGE FORWARD. This with the exception of, as decreed, machines considered as consumer goods according to European directive 1999/44/EC, only when sold in member states of the EU. The guarantee certificate is only valid when accompanied by an official receipt or delivery note. Problems arising from improper use, tampering or negligence are excluded from the guarantee. Furthermore, the manufacturer declines any liability for all direct or indirect damages.

(IT) GARANZIA

La ditta costruttrice si rende garante del buon funzionamento delle macchine e si impegna ad effettuare gratuitamente la sostituzione dei pezzi che si deteriorano per cattiva qualità di materiale e per difetti di costruzione entro 12 mesi dalla data di messa in funzione della macchina, comprovata sul certificato. Le macchine rese, anche se in garanzia, dovranno essere spedite in PORTO FRANCO e verranno restituite in PORTO ASSEGNATO. Fanno eccezione, a quanto stabilito, le macchine che rientrano come beni di consumo secondo la direttiva europea 1999/44/CE, solo se vendute negli stati membri della UE. Il certificato di garanzia ha validità solo se accompagnato da scontrino fiscale o bolla di consegna. Gli inconvenienti derivati da cattiva utilizzazione, manomissione o incuria, sono esclusi dalla garanzia. Inoltre si declina ogni responsabilità per tutti i danni diretti ed indiretti.

(FR) GARANTIE

Le fabricant garantit le fonctionnement correct des machines et s'engage à remplacer gratuitement les composants endommagés à la suite d'une mauvaise qualité de matériel ou d'un défaut de fabrication durant une période de 12 mois à compter de la mise en service de la machine attestée par le certificat. Les machines rendues, même sous garantie, doivent être expédiées en FRANCO DESTINATION et seront renvoyées en PORT DU. Font exception à cette règle les machines considérées comme biens de consommation selon la directive européenne 1999/44/CE et vendues aux états membres de l'UE uniquement. Le certificat de garantie n'est valable que s'il est accompagné de la preuve d'achat ou du bulletin de livraison. Tous les inconvénients dus à une utilisation incorrecte, une manipulation ou une négligence sont exclus de la garantie. La société décline en outre toute responsabilité pour tous les dommages directs ou indirects.

(ES) GARANTÍA

La empresa fabricante garantiza el buen funcionamiento de las máquinas y se compromete a efectuar gratuitamente la sustitución de las piezas que se deterioren por mala calidad del material y por defectos de fabricación en los 12 meses posteriores a la fecha de puesta en funcionamiento de la máquina, comprobada en el certificado. Las máquinas entregadas, incluso en garantía, deberán ser enviadas a PORTE PAGADO y se devolverán a PORTE DEBIDO. Son excepción, según cuanto establecido, las máquinas que se consideran bienes de consumo según la directiva europea 1999/44/CE sólo si han sido vendidas en los estados miembros de la UE. El certificado de garantía tiene validez sólo si está acompañado de resguardo fiscal o albarán de entrega. Los problemas derivados de una mala utilización, modificación o negligencia están excluidos de la garantía. Además, se declara cualquier responsabilidad por todos los daños directos e indirectos.

(DE) GEWÄHRLEISTUNG

Der Hersteller übernimmt die Gewährleistung für den einwandfreien Betrieb der Maschinen und verpflichtet sich, solche Teile kostenlos zu ersetzen, die aufgrund schlechter Materialqualität und von Herstellungsfehlern innerhalb von 12 Monaten ab der Inbetriebnahme schadhaft werden. Als Nachweis der Inbetriebnahme gilt der Garantieschein. Werden Maschinen zurückgesendet, muß dies – auch im Rahmen der Gewährleistung – FRACHTFREI geschehen. Sie werden anschließend per FRACHTNACHNACHNAME wieder zurückgesendet. Von den Regelungen ausgenommen sind Maschinen, die nach der Europäischen Richtlinie 1999/44/EG unter die Verbrauchsgüter fallen, und nur dann, wenn sie in einem Mitgliedstaat der EU verkauft worden sind. Der Garantieschein ist nur gültig, wenn ihm der Kassenbon oder der Lieferschein beiliegt. Unsere Gewährleistung bezieht sich nicht auf Schäden aufgrund fehlerhafter oder nachlässiger Behandlung oder aufgrund von Fremdeinwirkung. Außerdem wird jede Haftung für direkte und indirekte Schäden ausgeschlossen.

(RU) ГАРАНТИЯ

Компания-производитель гарантирует хорошую работу машинного оборудования и обязуется бесплатно произвести замену частей, имеющих неисправности, явившиеся следствием плохого качества материала или дефектов производства, в течении 12 месяцев с даты пуска в эксплуатацию машинного оборудования, предоставленной на сертификате. Возвращенное оборудование, даже находящееся под действием гарантии, должно быть направлено на условиях ПОРТО ФРАНКО и будет возвращено в УКАЗАННОЕ МЕСТО. Из оговоренного выше исключаются машинное оборудование, считающиеся товарами потребления, в соответствии с европейской директивой 1999/44/ЕС, только в том случае, если они были проданы в государствах, входящих в ЕС. Гарантийный сертификат считается действительным только при условии, что к нему прилагается товарный чек или товаросопроводительная накладная. Неисправности, возникшие из-за неправильного использования, порчи или небрежного обращения, не покрываются действием гарантии. Дополнительно производитель снимает с себя любую ответственность за какой-либо прямой или не прямой ущерб.

(PT) GARANTIA

A empresa fabricante torna-se garante do bom funcionamento das máquinas e compromete-se a efectuar gratuitamente a substituição das peças que porventura se deteriorarem devido à má qualidade de material e por defeitos de fabricação, no prazo de 12 meses da data de entrada da máquina em funcionamento, comprovada no certificado. As máquinas devolvidas, mesmo se em garantia, deverão ser despachadas em PORTO FRANCO e serão devolvidas com FRETE A PAGAR. São excepção, a quanto estabelecido, as máquinas que são consideradas como bens de consumo segundo a directiva europeia 1999/44/EC, somente se vendidas nos estados-membros da UE. O certificado de garantia tem validade somente se acompanhado pela nota fiscal ou comhecimento de entrega. Os inconvenientes decorrentes de utilização imprópria, adulteração ou descuido, são excluídos da garantia. Para além disso, o fabricante exime-se de qualquer responsabilidade para todos os danos directos e indirectos.

(EL) ΕΓΥΨΗΣ

Η κατασκευαστική εταιρία εγγυάται την καλή λειτουργία των μηχανών και δεσμεύεται να εκτελέσει δωρεάν την αντικατάσταση τμημάτων σε περίπτωση φθοράς τους εξαιτίας κακής ποιότητας υλικού ή λατρωμένων κατασκευών, εντός 12 μηνών από την ημερομηνία θέσης σε λειτουργία του μηχανήματος επιβεβαιωμένη από το πιστοποιητικό. Τα μηχανήματα που επιστρέφονται, ακόμα κι αν είναι σε εγγύηση, θα στέλνονται ΧΩΡΙΣ ΕΠΙΒΑΡΥΝΣΗ και θα επιστρέφονται με έξοδα ΠΛΗΡΩΤΕΑ ΣΤΟΝ ΠΡΟΟΡΙΣΜΟ. Εξαιρούνται από τα οριζόμενα τα μηχανήματα που αποτελούν καταναλωτικά αγαθά σύμφωνα με την ευρωπαϊκή οδηγία 1999/44/EC μόνο αν πωλούνται σε κράτη μέλη της ΕΕ. Το πιστοποιητικό εγγύησης ισχύει μόνο αν συνοδεύεται από επίσημη απόδειξη πληρωμής ή απόδειξη παραλαβής. Ενδεχόμενα προβλήματα οφειλόμενα σε κακή χρήση, παραποίηση ή αμέλεια, αποκλείονται από την εγγύηση. Απορρίπτεται, επίσης, κάθε ευθύνη για οποιαδήποτε βλάβη άμεση ή έμμεση.

(NL) GARANTIE

De fabrikant is garant voor de goede werking van de machines en verplicht er zich toe gratis de vervanging uit te voeren van de stukken die afslijten omwille van de slechte kwaliteit van het materiaal en omwille van fabricagefouten, binnen de 12 maanden vanaf de datum van in bedrijfstelling van de machine, bevestigd op het certificaat. De gereputeerde machines, ook al zijn ze in garantie, moeten PORTVRIJ verzonden worden en zullen op KOSTEN BESTEMMELING teruggestuurd worden. Hierop maken een uitzondering de machines die vallen onder de verbruiksartikelen overeenkomstig de Europese richtlijn, 1999/44/EG, alleen indien ze verkocht zijn in de lidstaten van de EU. Het garantiocertificaat is alleen geldig indien het vergezeld is van de fiscale receipt of van het ontvangstenbewijs. De inconvenienten die wijten aan een slecht gebruik, schendingen of nalatigheid zijn uitgesloten uit de garantie. Bovendien wijst men alle verantwoordelijkheid af voor alle rechtstreekse en onrechtstreekse schade.

(HU) JÓTÁLLÁS

A gyártó cég jótállást vállal a gépek rendeltetésszerű üzemeléséért illetve vállalja az alkatrészek ingyenes kicserélését ha azok az alapanyag rossz minőségéből valamint gyártási hibából erednek a gép üzeme helyezésének a bizonylat szerint igazolható napjától számított 12 hónapon belül. A cserélendő alkatrészeket még a jótállás keretében is BÉRMENTESEN kell visszaküldeni, amelyek ÚTÓVÉTEL lesznek a vevőhöz küldve. Kivételt képeznek e szabály alól azon gépek, melyek az Európai Unió 1999/44/EC irányelve szerint meghatározott fogyasztási cikknek minősülnek, s az EU tagországában kerültek értékesítésre. A jótállás csak a blokk igazolás illetve szállítói mellékletével érvényes. A nem rendeltetésszerű használatból, megrongálásból illetve nem megfelelő gondossággal való kezeléssel bíró eredő rendelkezések a jótállást kizárik. Kizárt továbbá bármennyű felelősségvállalás minden közvetlen és közvetett kárért.

(RO) GARANȚIE

Fabricantul garantează buna funcționare a aparatelor produse și se angajează la înlocuirea gratuită a pieselor care s-au putea deteriora din cauza calității scăzute a materialului sau din cauza defectelor de construcție în max. 12 luni de la data punerii în funcțiune a aparatului, dovedită cu certificatul de garanție. Aparele restituite, chiar dacă sunt în garanție, se vor expedia FĂRĂ PLATĂ și se vor restitui CU PLATA LA PRIMIRE. Fac excepție, conform nomenclor, aparatele care se categorisesc ca și bunuri de consum, conform directivei europene 1999/44/EC, numai dacă acestea sunt vândute în statele membre din UE. Certificatul de garanție este valabil numai dacă este însoțit de bonul fiscal sau de fișa de livrare. Nefuncționarea cauzată de o utilizare improprie, manipulare inadecvată sau neglijență este exclusă din dreptul la garanție. În plus fabricantul își declină orice responsabilitate față de toate daunele provocate direct și indirect.

(SV) GARANTI

Tillverkaren garanterar att maskinerna fungerar bra och åtar sig att kostnadsfritt byta ut delar som går sönder p.g.a. dålig materialkvalitet och defekter inom 12 månader efter idriftställningen av maskinen, som ska styrkas av intyg. De maskiner som lämnas tillbaka, även om de täcks av garantin, måste skickas FRAKTFRITT, och kommer att skickas tillbaka PA MOTTAGARENS BOKSTÄND. Ett undantag från detta utgörs av de maskiner som räknas som konsumtionsvaror enligt EU-direktiv 1999/44/EG, och då enbart om de har sålts till av EU:s medlemständer. Garantisedeln är bara giltig tillsammans med kvitto eller leveranssedel. Problem som beror på felaktig användning, åverkan eller vårdslöshet täcks inte av garantin. Tillverkaren fransäger sig även allt ansvar för direkt och indirekt skada.

(DA) GARANTI

Producenten stiller garanti for, at maskinerne fungerer ordentligt, og forpligter sig til vederlagsfrit at udskifte de dele, der måtte fremvise defekter på grund af ringe materialekvalitet eller fabrikationsfejler i løbet af de første 12 måneder efter maskinens idriftsættelsesdato, der fremgår af beviset. Selvom de returnerede maskiner er i garanti, skal de sendes FRANKO FRAGT, mens de tilbageleveres PR. EFTERKRAV. Dette gælder dog ikke for de maskiner, der i henhold til Direktivet 1999/44/EF udgår for brugsgoder, men kun på betingelse af at de sælges i EU-landene. Garantibeviset er kun gyldigt, hvis der vedlægges en kassebon eller fragtpapirer. Garantien dækker ikke for forstyrrelser, der skyldes forkert anvendelse, manipulation eller skodesløshed. Producenten fralægger sig desuden ethvert ansvar for alle direkte og indirekte skader.

(NO) GARANTI

Tilverkeren garanterer maskinens korrekte funktion og forpligter seg å utføre gratis bytte av deler som blir ødelagt på grunn av en dårlig kvalitet i materialer eller konstruksjonsfeil som oppstår innen 12 måneder fra maskinens igangsetting, i overensstemmelse med sertifikatet. Maskinen som sendes tilbake, også i løpet av garantiperioden, skal skikkes FRAKTFRITT og skal sendes tilbake MED BETALNING AV MOTTAKEREN, unntatt maskinene som tilhører forbrukersvarene følge europadirektiv 1999/44/EC, kun hvis de selges i en av EUs medlemsstater. Garantisertifikatet er gyldig kun sammen med kvittering eller leveringsblankett. Feil som oppstår på grunn av galt bruk, manipulering eller slurv, er utelukkert fra garantien. Dessuten frasier seg selskapet all ansvar for alle direkte og indirekte skader.

(FI) TAKUU

Valmistusyritys takaa koneiden hyvän toimivuuden sekä huolehtii huonolaatuisen materiaalin ja rakennusvirheiden takia huonontuneiden osien vaihdosta ilmaiseksi 12 kuukauden sisällä koneen käyttöönottopäivästä, mikä ilmenee sertifikaatista. Palautettavat koneet, myös takuussa olevat, on lähetettävä LÄHETETTÄVÄN KUSTANNUKSELLA ja ne palautetaan VASTAANOTTAJAN KUSTANNUKSELLA. Poikkeuksena muodostavat koneet, jotka asetuksissa kuuluvat kulutusväydykkeisiin eurooppallisen direktiivin 1999/44/EC mukaan vain, jos ne myydään EU:n jäsen maissa. Takuudistotus on voimassa vain, jos siihen on liitetty verotuskuitti tai todistus tavaran toimituksesta. Takuu ei kata väärinkäyttöä, vaurioittamisesta tai huolimattomuudesta johtuvia haittoja. Lisäksi yritys kieltäytyy ottamasta vastuuta kaikista välittömistä tai välillisistä vaurioista.

(CS) ZÁRUKA

Výrobce ručí za správnou činnosť stroja v zaručujúcej sa provést bezplatnou výměnu dílů opotřebovaných z důvodu špatné kvality materiálu a následkem konstrukčních vad do 12 měsíců od data uvedení stroje do provozu, uvedeného na záručním listě. Vracené stroje a to i v záruční době musí být odesány se ZAPLACENÝM PŮSTOVNÝM a budou vráceny na NÁKLADY PRJEMCE. Na základě dohody tvoří výjimku stroje spadající do spotřebního majetku ve smyslu směrnice 1999/44/ES pouze za předpokladu, že byly prodány v členských státech EU. Záruční list má platnost pouze v případě, že je předložen spolu s účtenkou nebo dodacím listem. Poruchy vyplývající z nesprávného použití, úmyslného poškození nebo chybějící péče nespádají do záruky. Odpovědnost se dále nevztahuje na všechny přímé a nepřímé škody.

(SK) ZÁRUKA

Výrobca ručí za správnú činnosť stroja v zaručujúcej sa vykonať bezplatnú výmenu dielov opotrebovaných z dôvodu zlej kvality materiálu a následkom konštrukčných vad do 12 mesiacov od dátumu uvedenia stroja do prevádzky, uvedeného na záručnom liste. Vracené stroje a to i v podmienkach záručnej doby musia byť odošané so ZAPLACENÝM PŮSTOVNÝM a budú vrátené na NÁKLADY PRJEMCU. Na základe dohody výnimku tvoria stroje spadajúce do spotrebného majetku, v zmysle smernice 1999/44/ES, len za predpokladu, že boli predané v členských štátoch EU. Záručný list je platný len v prípade, keď je predložený spolu s účtenkou alebo dodacím listom. Poruchy vyplývajúce z nesprávneho použitia, neoprávneného zásahu alebo nedostatočnej starostlivosti nespádajú do záruky. Zodpovednosť sa ďalej nevzťahuje na všetky priame i nepriame škody.

(SL) GARANCIJA

Proizvajalec zagotavlja pravilno delovanje strojev in se zavezuje, da bo brezplačno zamenjal dele, ki se bodo obrabili zaradi slabe kakovosti materiala in zaradi napak pri proizvodnji v roku 12 mesecev od dneva nakupa označenega ne tem certifikatu. Izjema so le aparati, ki so del potrošnih dobrin v skladu z evropsko direktivo 1999/44/EC, le če so bili prodani v državi članici EU. Garancijsko potrdilo je veljavno le, če je priložen veljavni račun. Napake, ki izhajajo iz nepravilne uporabe, posegov ali malomarnosti, garancija ne pokriva. Poleg tega proizvajalec zavrača odgovornost za vse posredne in neposredne poškodbe. Nne delujoč aparat mora pooblaščen servis popraviti v roku 45 dni, v nasprotnem primeru se kupcu izročijo novi aparat. Proizvajalec zagotavlja dobavo rezervnih delov še 5 let od nakupa izdelka. Na podlagi zakona o spremembah in dopolnitvah Zakona o varstvu potrošnikov (ZVPot-E) (Ur.LRS št. 78/2011) podjetje Telwin s.p.a., kot organizator servisne mreže izreco izjavo: da velja garancija za izdelke na teritorialnem območju države v kateri je izdelek prodan končnim potrošnikom ; opozarja potrošnike, da garancija in uveljavljanje zahtevkov iz naslova garancije ne izključuje pravic potrošnika, ki izhajajo iz naslova odgovornosti prodajalca za napake na blagu. ORGANIZATOR SERVISNE SLUŽBE ZA SLOVENIJO: Itehnik d.o.o., Vangarska cesta 26a, 6000 Koper, tel.: 05/625-02-08.

(HR-SR) GARANCIJA

Proizvođač garantira ispravan rad strojeva i obvezuje se izvršiti besplatno zamjenu dijelova koji su oštećeni zbog loše kvalitete materijala i zbog tvorničkih grešaka, a roku od 12 mjeseci od dana pokretanja stroja, koji je potvrđen na garantnom listu. Vraćeni strojevi, i ako su pod garancijom, moraju biti poslani bez plaćanja troškova prijevoza. Iznimka su strojevi koji se vraćaju kao potrošni materijal, u skladu sa Europskom odredbom 1999/44/EC, samo ako su prodani zemljama članicama EU-a. Garantni list vrijedi samo ako je popraćen računom ili dostavnom listom. Oštećenja nastala uslijed neispravne upotrebe, izmjena izvršenih na stroju ili nemara nisu pokriveni garancijom. Proizvođač se ujedno odriče bilo kakve odgovornosti za sve izravne i neizravne štete.

(LT) GARANTIJA

Gamintojas garantuoja nepriekiausiai įrenginio veikimą ir įsipareigoja nemokamai pakeisti gaminio dalis, susidėvėjusias ar susigadinusias dėl prastos medžiagos kokybės ar dėl konstrukcijos defektų 12 mėnesių laikotarpiu nuo įrenginio paleidimo datos, kuri turi būti paliudyta pažymėjimu. Gražinamus įrenginius, net ir galiojančią garantiją, turi būti siunčiami ir bus sugrąžinti atgal PIRKEJO išomomis. Išimtį aukščiau aprašyti sąlygai sudaro prietaisai, kurie pagal 1999/44/EC Europos direktyvą gali būti laikomi plataus vartojimo prekėmis bei yra parduojami tik ES šalyse. Garantijas pažymėjimas galioja tik tuo atveju, jei yra lydimas fiskalinio čekio arba pristatymo dokumento. Į garantiją nėra įtraukti nesklundamui, susiję su netinkamu prietaiso naudojimu, aplaidumu ar prasta jo priežiūra. Gamintojas taip pat atsisako nuo atsakomybės už dėl kokių ištiesiogin ar netiesioginuos nuostolius.

(ET) GARANTII

Tootajfirma vastutab masinate hea funktsioneerimise eest ja kohustub asendama tasuta osad, mis riknevad halva kvaliteediga materjali ja konstruksioonidefektide tõttu, 12 kuu jooksul alates masina käikupanemisest sertifikaadil tõestatud kuupäevast. Tagasi saadetakud masinad, ka kehtiva garantija, tuleb saata TASUTUD POSTIMAKSÜGA ja nende tagastamine SAATEKULUD ON KAUBASAAJA TASUDA. Nagu kehtestatud, teevad erandi masinad, mis kuuluvad europa normatiivi 1999/44/EC kohaselt tarbekauba kategooriasse ja ainult siis, kui müüduid EU liikmesriikides. Garantisertifikaat kehtib ainult koos ostu- või kätetoimetamiskviitungiga. Garantii ei hõlma riknemisi, mis on põhjustatud seadme väärast käsitlemisest, modifitseerimisest või hoolimatust kasutamisest. Peale selle ei vastuta firma kõigi otsesete või kaudsete kahjude eest.

(LV) GARANTIJA

Ražotājs garantē mašīnu labu darbšpju un apņemas bez maksas nomainīt detaļas, kuras nodilist materiāla sliktas kvalitātes dēļ vai ražošanas defektu dēļ 12 mēnešu laikā kopš sertifikāta norādīta mašīnas ekspluatācijas sākuma datuma. Atpakaļ nosūtāmas mašīnas, pat to garantijas laikā, ir jānosūta saskaņā ar FRANKO-OSTA noteikumiem un ražotājs tās atgriezīs uz NORADĪTO OSTU. Minētie nosacījumi neattiecas uz mašīnām, kuras saskaņā ar Eiropas direktīvu 1999/44/EC tiek uzskatītas par patēriņa precī, bet tikai gadījumā, ja tās tiek pārdotas ES dalībvalstīs. Garantijas sertifikāts ir spēkā tikai kopā ar kases čekus vai pavardzīmī. Garantija neattiecas uz gadījumiem, kad bojājumi ir radušies nepareizās izmantošanas, noteikumu neievērošanas vai nolaidības dēļ. Turklāt, šajā gadījumā ražotājs nopem jebkādu atbildību par tiešajiem un netiešajiem zaudējumiem.

(BG) ГАРАНЦИЯ

Фирмата производител гарантира за доброто функциониране на машините и се задължава да извърши безплатно подмяната на части, които са се повредили, заради некачествен материал или производствени дефекти, до 12 месеца от датата на пускане в действие на машината, доказана с гаранционна карта. Върнатите машини, дори и в гаранция, трябва да бъдат изпратени със ЗАПЛАТЕН ПРЕВОЗ и ще бъдат върнати с НАЛОЖЕН ПЛАТЕЖ. С изключение на машините, които се считат за движимо имущество за постоянно ползване, както е установено от европейската директива 1999/44/EC, само ако машините са продавани в страни членки на Европейския съюз. Гаранционната карта е валидна, само ако е придружена от фискален бон или разписка за доставка. Нередностите, произтичащи от лоша употреба или небрежност, са изключения от гаранцията. Освен това се отклонява всякаква отговорност за директни или индиректни щети.

(PL) GWARANCJA

Producent gwarantuje prawidłowe funkcjonowanie urządzeń i zobowiązuje się do bezpłatnej wymiany części, które zepsują się w wyniku zlej jakości materiału lub wad fabrycznych w ciągu 12 miesięcy od daty uruchomienia urządzenia, poświadczzonej na gwarancji. Urządzenia przesłane do Producenta, również w okresie gwarancji, należy wysłać na warunkach PORTO FRANKO, po naprawie zostaną one zwrócone na koszt odbiorcy. Zgodnie z ustaleniami wyjątkiem są je urządzenia, które są odsyłane jako dobra konsumpcyjne, zgodnie z dyrektywą europejską 1999/44/WE, wyłącznie, jeżeli zostały sprzedane w krajach członkowskich UE. Karta gwarancyjna jest ważna wyłącznie, jeżeli towarzyszy jej kwit fiskalny lub dowód dostawy. Trudności wynikające z nieprawidłowego użytkowania, naruszenia lub niedbalostwo o urządzenia nie są objęte gwarancją. Producent nie ponosi odpowiedzialności za wszelkie szkody pośrednie i bezpośrednie.

(EN)	CERTIFICATE OF GUARANTEE	(NL)	GARANTIEBEWIJS	(SK)	ZÁRUČNÝ LIST
(IT)	CERTIFICATO DI GARANZIA	(HU)	GARÁNCIALEVÉL	(SL)	CERTIFICAT GARANCIJE
(FR)	CERTIFICAT DE GARANTIE	(RO)	CERTIFICAT DE GARANȚIE	(HR-SR)	GARANTNI LIST
(ES)	CERTIFICADO DE GARANTIA	(SV)	GARANTISEDEL	(LT)	GARANTINIS PAŽYMĖJIMAS
(DE)	GARANTIEKARTE	(DA)	GARANTIBEVIS	(ET)	GARANTIISERTIFIKAAT
(RU)	ГАРАНТИЙНЫЙ СЕРТИФИКАТ	(NO)	GARANTIBEVIS	(LV)	GARANTIJAS SERTIFIKĀTS
(PT)	CERTIFICADO DE GARANTIA	(FI)	TAKUUTODISTUS	(BG)	ГАРАНЦИОННА КАРТА
(EL)	ΠΙΣΤΟΠΟΙΗΤΙΚΟ ΕΓΓΥΗΣΗΣ	(CS)	ZÁRUČNÍ LIST	(PL)	CERTYFIKAT GWARANCJI

MOD. / MONT / МОД / ŪRLAP / MUDEL / МОДЕЛ / Št / Br.

(EN) Date of buying - (IT) Data di acquisto - (FR) Date d'achat - (ES) Fecha de compra - (DE) Kaufdatum - (RU) Дата продажи - (PT) Data de compra - (EL) Ημερομηνία αγοράς - (NL) Datum van aankoop - (HU) Vásárlás kelte - (RO) Data achiziției - (SV) Inköpsdatum - (DA) Købsdato - (NO) Innkjøpsdato - (FI) Ostopäivämäärä - (CS) Datum zakoupení - (SK) Datum zakúpenia - (SL) Datum nakupa - (HR-SR) Datum kupnje - (LT) Pirkimo data - (ET) Ostu kuupäev - (LV) Pirkšanas datums - (BG) ДАТА НА ПОКУПКАТА - (PL) Data zakupu:

NR. / ARIQM / È. / Ć. / HOMEP:

(EN)	Sales company	(Name and Signature)	(DA)	Forhandler	(stempel og underskrift)
(IT)	Ditta rivenditrice	(Timbro e Firma)	(NO)	Forhandler	(Stempel og underskrift)
(FR)	Revendeur	(Chachet et Signature)	(FI)	Jälleenmyyjä	(Leima ja Allekirjoitus)
(ES)	Vendedor	(Nombre y sello)	(CS)	Prodejce	(Razítko a podpis)
(DE)	Händler	(Stempel und Unterschrift)	(SK)	Predajca	(Pečiatka a podpis)
(RU)	ШТАМП и ПОДПИСЬ (ТОРГОВОГО ПРЕДПРИЯТИЯ)		(SL)	Prodajno podjetje	(Žig in podpis)
(PT)	Revendedor	(Carimbo e Assinatura)	(HR-SR)	Tvrtka prodavatelj	(Pečat i potpis)
(EL)	Κατάστημα πώλησης	(Σφραγίδα και υπογραφή)	(LT)	Pardavėjas	(Antspaudas ir Parašas)
(NL)	Verkoper	(Stempel en naam)	(ET)	Edasimüügi firma	(Tempel ja allkiri)
(HU)	Eladási helye	(Pecset és Aláírás)	(LV)	Izplātītājs	(Zīmogs un paraksts)
(RO)	Reprezentant comercial	(Ștampila și semnătură)	(BG)	ПРОДАВАЧ	(Подпис и Печат)
(SV)	Återförsäljare	(Stämpel och Underskrift)	(PL)	Firma odsprzedająca	(Pieczęć i Podpis)



(EN)	The product is in compliance with:	(DA)	At produktet er i overensstemmelse med:
(IT)	Il prodotto è conforme a:	(NO)	At produktet er i overensstemmelse med:
(FR)	Le produit est conforme aux:	(FI)	Että laite mallia on yhdenmukainen direktiivissä:
(ES)	Het produkt overeenkomstig de:	(CS)	Výrobek je v súlade so:
(DE)	Die Maschine entspricht:	(SK)	Výrobek je ve shodě se:
(RU)	Заявляется, что изделие соответствует:	(SL)	Proizvod je v skladu z:
(PT)	El producto es conforme as:	(HR-SR)	Proizvod je u skladu sa:
(EL)	Το προϊόν είναι κατασκευασμένο σύμφωνα με τη:	(LT)	Produktas atitinka:
(NL)	O producto è conforme as:	(ET)	Toode on kooskõlas:
(HU)	A termék megfelel a következőknek:	(LV)	Izstrādājums atbilst:
(RO)	Produsul este conform cu:	(BG)	Продуктът отговаря на:
(SV)	Att produkten är i överensstämmelse med:	(PL)	Produkt spełnia wymagania następujących Dyrektyw:

(EN) DIRECTIVES - (IT) DIRETTIVE - (FR) DIRECTIVES - (ES) DIRECTIVAS - (DE) RICHTLINIEN - (RU) ДИРЕКТИВЫ - (PT) DIRECTIVAS - (EL) ΠΡΟΔΙΑΓΡΑΦΕΣ - (NL) RICHTLIJNEN - (HU) IRÁNYELVEK - (RO) DIRECTIVE - (SV) DIREKTIV - (DA) DIREKTIVER - (NO) DIREKTIVER - (FI) DIREKTIVIT - (CS) SMĚRNICE - (SK) SMERNICE - (SL) DIREKTIVE - (HR-SR) DIREKTIVE - (LT) DIREKTYVOS - (ET) DIREKTIVID - (LV) DIREKTĪVAS - (BG) ДИРЕКТИВИ - (PL) DYREKTYWY

LVD 2006/95/EC + Amdt.

EMC 2004/108/EC + Amdt.

RoHS 2011/65/EU + Amdt.